



KIRKEGÅRDEN

Juni 2021

41. årgang

3





Funktionelt og inspirerende inventar til kirkegården



NYHED
Bikab Modus
120 el. 140 L kapacitet
Modulérbar



LANDSKAB
PARK & BYRUM

TLF: 7023 2999
WWW.G9.DK

INDHOLD

s. 04	Interview med Kirke- og Kulturminister Joy Mogensen
s. 08	Den, der graver en grav for andre
s. 10	Årsmøde 2021 og FDK's jubilæum
s. 12	Kirkegårdskonferencen 2021
s. 16	Kirkegården som kulturelt mødested
s. 24	At rumme andres sorg
s. 28	Gravmonumenter med kunstnerisk kant
s. 34	At samarbejde med Nyborg Kirkegårde
s. 38	Samarbejde i Viborg-1
s. 42	Samarbejde i Viborg-2
s. 44	Danske krematoriers CO ₂ -aftryk
s. 46	Mit job i Aarhus kommune
s. 50	Vilde tiltag på kirkegårdene er ikke så vilde endda
s. 52	Forsinkelse af nyt krematorium i Aabenraa
s. 55	Krematoriegrundkursus 2021
s. 57	Lederkursus
s. 58	Profil-Cecilie Rosenberg Panduro
s. 60	Kort nyt
s. 62	Kalender

FORSIDE

Når der indgås aftale om samarbejde mellem kirkegårdene, skal det være til gavn og glæde for alle parter. I dette nummer af bladet kan du læse mere om de erfaringer to menighedsråd, en kirkegårdsleder og en provstikonsulent kan dele ud af. Billedet viser Ørbæk Kirke på Fyn, der siden 2014 har haft en samarbejdsaftale med Nyborg kirkegårde. Foto: Merethe Simonsen.

Redaktører:

Tommy Christensen
Mail: redaktion@danskekirkegaarde.dk
Tlf.: 20 41 61 86

Lene Halkjær Jensen
Mail: redaktion@danskekirkegaarde.dk
Tlf.: 26 24 72 28

Redaktion:

Anders Beck Larsen
Nyborg Kirkegårde
E-mail: anders@nyborg-kirkegaarde.dk

Annee Katrine Bonde
Sønderholm Kirkegård
Mail: sonderholm_kirke@mail.dk

Christian Høybye Hougaard
Gjellerup Kirkegård
E-mail: chha@km.dk

Hanne Ertbølle Gerken
Ribe Kirkegårde
Mail: hg@ribekirkegaard.dk

Mikkel Dalsby
Ballerup Kirkegårde og Krematorie
Mail: kgd@dalsby.dk

Jørn Skov
Tønder Kirkegård
Mail: tonder-kirkegaard@mail.tele.dk

Annoncesalg

Tommy Nilsson, Hvidovre Kirkegårde
Mail: tn@fkih.dk
Tlf. 23 45 35 56

Sekretariat:

Foreningen af Danske Kirkegårdsledere
Springbakken 1
9230 Svenstrup J.
E-mail: kontor@danskekirkegaarde.dk
Tlf: 60 53 59 00

Layout og tryk:

Jello ApS
Tlf. 3145 0050
E-mail: da@jello.dk

Redaktionelt stof og annoncer til 'KIRKEGÅRDEN' nr. 4, 2021 sendes til redaktion@danskekirkegaarde.dk senest d. 20. juli 2021. Artiklernes indhold er ikke nødvendigvis et udtryk for Redaktionens, FDK's eller DKL's holdning.

INTERVIEW MED KIRKE- OG KULTURMINISTER JOY MOGENSEN



Af Jens Zorn Thorsen, formand@danskekirkegaarde.dk
Kirkegårdsleder for Vejle Kirkegårde og Formand for FDK



"Med interesse for kirkegårde i almindelighed og en fortid som vikarierende kirketjener, har ministeren god indsigt i nogle af de virkemidler der kan benyttes for at skabe plads til de besøgende til gravstederne og de øvrige besøgende, uanset deres formål med besøget." Foto: Kristian Brasen.

Spørgsmål: *Ministerens ønsker og holdning til de ledige begravelsesarealer på kirkegårdene, som er opstået som følge af stigende interesse for kremering. Hvilke formål kan arealerne benyttes til. Er det en "grøn ressource for befolkningen"? og hvilken standard skal arealerne have?*

Med reference til Roskildes bykirkegårde, som i lighed med de fleste af landets kirkegårde, tydeligt bærer præg af god afstand mellem gravstederne, har ministeren et ønske om, på de kirkegårde hvor det er muligt, at bevare og skabe opmærksomhed om de monumenter der kan bidrage til

at tegne et historisk billede af byen omkring kirkegården. Det gælder de lidt større kirkegårde i større byer og de lidt mindre kirkegårde i landsbyerne, da kirkegårdene hver især er individuelle i deres udtryk og præg og dermed ikke nødvendigvis kan sammenlignes eller sidestilles. Med interesse for kirkegårde i almindelighed og en fortid som vikarierende kirketjener, har ministeren god indsigt i nogle af de virkemidler der kan benyttes for at skabe plads til de besøgende til gravstederne og de øvrige besøgende, uanset deres formål med besøget. Rumdanner af hæk,



Under corona-pandemien blev der opstillet et udendørs alter på Gråbrødre Kirkegård i Roskilde. "Således kunne enhver, der havde lyst, tilgå kirken under den åbne himmel i sikkerhed og læse en bøn." (Citat af ministeren). Foto fra Roskilledomkirke.dk

buske, andet grønt og farver er nogle af de virkemidler ministeren har lagt mærke til virker godt.

Andre kirkegårde udnytter deres terræn til at inddеле kirkegården i etager og afdelinger, der igen medvirker til meget tydelige og klare afgrænsninger af kirkegårdens afdelinger og kan inspirere til iøjnefaldende funktionsadskillelser. Erfaringer fra Assistenskirkegården og andre storbykirkegårde viser at tydelig information og skiltning hjælper en fornuftig kultur på vej, hvor de sørgende besøgende og besøgende med rekreative hensigter kan færdes på samme tid uden at genere hinanden.

Oplevelsen af at nærme sig et område som gradvis bliver mere stille, jo længere man fjerner sig fra støjkilderne føles trygt og er en anden af kirkegårdens muligheder, der skal være plads til og som forventes at være tilstede af publikum.

Spørgsmål: *Hvem er kirkegårdene til for, de døde, de pårørende/ de sørgende eller den øvrige befolkning?*

Svaret er klart at kirkegårdene er til for de sørgende, som besøger deres gravsted, enten fordi de lige har mistet en

der stod dem nær, eller fordi de har haft et behov for sorgbearbejdning i mange år. En person som netop har mistet vil måske kunne føle det som et overgreb at blive mødt af en hurtig cyklist, en løber eller højtrystede børn der leger. Et overgreb, der sandsynligvis vil føles større end de restriktioner, der måtte være indført på kirkegården for at inddele kirkegården i de områder der primært eller alene er forbeholdt gravstedsbesøg og de parklignende områder der er udlagt til øvrige aktiviteter.

"Der er enkelte steder der har været konflikter, men det er min fornemmelse at befolkningen har forståelse for at kirkegårdene er for alle og at der er plads til flere aktiviteter så længe det er tydeligt oplyst." (Citat af ministeren)

"Spørger man menighedsrådene er der vidt forskellige tilgange til traditionerne" (Citat af ministeren) og igen med reference til Roskilde kirkegårde, har der i år været opstillet et alter på kirkegården, hvilende på to træstubbe og pyntet med friske blomster og en krukke med bønner, der kunne trækkes op af krukken med et bånd: "Således kunne enhver, der havde lyst, tilgå kirken under den åbne himmel i sikkerhed og læse en bøn." (Citat af ministeren)



En bæk, der er omkranset af en tyk og tæt busk, der omslutter bænken på tre sider vil jf. ministeren forstærke følelsen af rum og tryk i en stund hvor der er behov for meditation i fred og ro. Foto fra Tønder kirkegård, hvor det nok varer lidt tid, før beplantningen lever op til ministerens vision.

”Et andet eksempel om en bæk med indskrifter af digte og vers. Bænken er omkranset af en tyk og tæt busk der omslutter bænken på tre sider og forstærker følelsen af rum og tryk i en stund hvor der er behov for meditation i fred og ro.” (Citat af ministeren)

Spørgsmål: Angående de ændrede begravelsesskikke: Askespredning og skovbegravelser i privat skove. Er det en bekymrende – eller naturlig udvikling?

”Jeg tror det er en naturlig udvikling” (Citat af ministeren). Ministeren er overbevist om at valget af en askespredning eller en skovbegravelse træffes efter grundige overvejelser og at denne naturlige udvikling vil bidrage til at ændre kirkegårdenes udseende over tid og at skovbegravelsespladserne under kommunalt tilsyn, som en fin gestus, også bidrager til den nødvendige mangfoldighed på lige fod med askespredningen over havet.

”Beslutningen om askespredningen forbindes med afdødes ønske og skal efterkommes selvom de efterladte måske vil savne et mindested. Der har været grundige overvejelser forud for beslutningen som betyder rigtig meget for afdøde.” (Citat af ministeren).

Spørgsmål: ”Når der vælges askespredning, går de pårørende og den afdøde glip af kirkegårdens fællesskaber?”

”Fællesskaber er gode at have til at spejle sig i, og er der brug for et fysisk holdepunkt er der de fælles mindesmærker på kirkegårdenes anonyme fællesgrave at samles om. Der er de seneste år sket en udvikling af fællesgravene i retning af en forståelse for at det har betydning for de besøgende at kunne samles om et fællesmonument (Citat af ministeren). Der er eksempler på kunst som fælles monument, opholdsarrangementer og vægge eller søjler med inskriptioner. Steder og elementer som er mindeorienteret og man kan samles omkring.

Afslutningsvis bringer Ministeren en hilsen til kirkegårdenes personale:

”Tak til alle kirkegårdsledere og medarbejdere på kirkegårdene og i krematorierne for at have bidraget med indsigt og parathed under hele Corona perioden og for at være klar i det tilfælde at krisen var blevet værre. Udviklingen gik utroligt hurtigt og der har været anspændte tider, hvor vi ikke kunne vide hvor alvorligt det ville gå. Derfor har det været betryggende som minister hele tiden at vide, at der vil blive taget hånd om afskeden med de døde på en værdig og professionel måde i alle tilfælde.” (Citat af ministeren). ■



STAMA Mini EL

- Knækstyret og med vendbar førersæde
- Servostyring
- Hydraulisk tiplad (Manuel drejelad som ekstraudstyr)

STAMA ELS-B Støjsvag elektrisk sugemaskine

- Praktisk slangeopbevaring
- Lang drifttid
- Fjernbetjent for nem styring på afstand



STAMA Multi EL

- Med affjedret foraksel for god kørekomfort
- Smal model med mange tilbehørsmuligheder
- Hydraulisk drejelad

STAMA ELS-L Støjsvag elektrisk sugemaskine

- Hydraulisk tip af opsamlerskål
- Mulighed for filterindsats
- Kan tilpasses alle ladtyper



STAMA Micro EL

- Handy lille ståtruck med vippelad
- Vedligeholdelsesfrie batterier
- Stort tilbehørsprogram



STAMA Parker EL

- Vedligeholdelsesfrie gelbatterier
- Lad med 3-vejs tip
- Pålidelig og let at betjene



STAMA Maxi EL

- 4-hjulstræk (4WD)
- Knækstyret og vendbar førersæde
- Hydraulisk tiplad

SE OG PRØV DET STORE UDVALG AF STAMA MASKINER HOS:

- Almas Park & Fritid, Ålborg & Brønderselv
- Lyngfeldt A/S, Hadsten
- Anker Bjerre A/S, Holstebro & Lemvig
- Herning Skov, Have & Park A/S, Herning
- Vemas A/S, Vejle
- Varde Have og Skovmaskiner ApS, Varde
- Esbjerg Park & Havemaskiner ApS
- Hans Holm A/S, Tinglev
- Sønderborg Skov- Park & Have Maskincenter ApS, Sønderborg
- Heden Maskinforretning A/S, Ringe
- Havdrup Maskinforretning A/S, Havdrup

GMR 
Care for the ground

STAMA | STENSBALLE | NESBO | ELKÆR



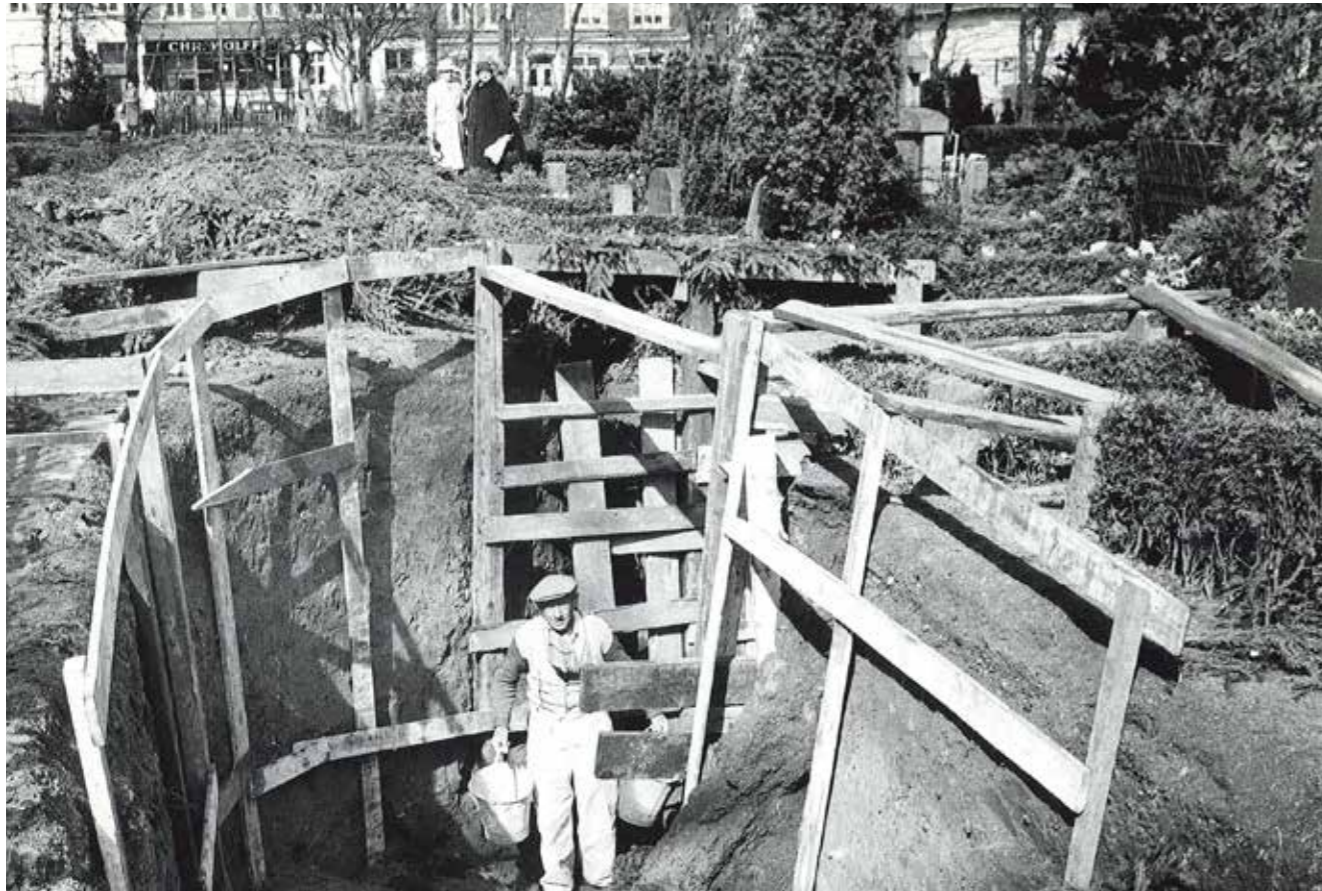
GMR maskiner a/s
Saturnvej 17
DK-8700 Horsens
Tel. +45 75 64 36 11

www.gmr.dk

DEN, DER GRAVER EN GRAV FOR ANDRE



Af Klaus Bertelsen, klausbertelsen@stofanet.dk
Cand. mag



En graver i en grav. Udateret billede fra Aarhus Nordre Kirkegård.

”Kirkegårds-Lederen’ vil en dag være en værdifuld støtte og hjælp, når der skal skrives historie om landets bykirkegårde og deres kirkegårdsledere.” (Fhv. kirkegårdsleder Henrik Clausen, Hørsholm i fagbladet ’Kirkegårds-Lederen’, nr. 2, 11. årg., april 1991).

Kirkegårds-Lederen’ var forløberen for det fagblad, du læser nu. I år bliver FDK 100 år, og derfor skal historien om foreningen skrives og markeres med en jubilæumsbog.

Som forfatter og redaktør på bogen har det været en

guldgrube at læse alle eksemplarer af det gamle fagblad ’Kirkegårds-Lederen’ fra 1981 og fremefter.

I fagbladet træder én af FDKs grundlæggende værdier frem og bliver meget tydelig:
At gribe fat om nældens rod.

Det går som en ledetråd gennem hele foreningens 100-årige historie, at en kirkegårdsleder ikke lægger fingrene imellem. Hun kalder en skovl for en skovl og en spade for en spade. Det gælder det håndfaste arbejde i dagligdagen; og det gælder i hvert fald kirkegårdens eksterne leverandører, hvis de træder ved siden af.

I 1989 fik datidens IT-branche det glatte lag:

”EDB-sælgere er vor tids hestehandlere, og der er ingen grænser for lovprisningen af eget produkt, mens konkurrenterne gerne udlægges som flygtede straffefanger. ... Det må henstilles, at der ikke entres med endnu flere firmaer om udvikling af EDB til kirkegårdsbrug. Det er utroligt kostbart - og besværligt – at opfinde den dybe tallerken igen og igen.”

Hvis man som ekstern IT-leverandør har læst dén bredside, har man fået noget at tænke over. Jo, en kirkegårds-leder tager bladet fra munden.

Kirkegårdslederen er den nærmeste til at gribe fat om nældens rod.

Det gælder særligt debatten om fællesgrav overfor det traditionelle gravsted. Ja, en tilbagevendende slagmark, men en demokratisk forening er netop kendetegnet ved at give plads til synspunkter. Måske er det også en væsentlig forklaring på FDKs succes: Åbenhed, selvindsigt og selvkritik er helt afgørende for en lille fagforening for at kunne være med til at bestemme, hvor skabet skal stå.

Som forening og leder skal man turde tage tyren ved hornene. I 1983 kunne man læse i fagbladet:

”... flere og flere vælger fællesgraven på det traditionelle gravsteds bekostning. Det er en udvikling, som vi hidtil har betragtet som noget uafvendeligt eller rettere: Vi har selv deltaget aktivt ved at udlægge større og større arealer til fællesgrave og – for at føje spot til skade – belønnet fællesgrav-vælgerne økonomisk. ... Hvad er det, vi er i færd med? For egne midler at nedlægge os selv med dertil hørende inventar og løse genstande! ... Vore takstbestemmelser gør, at den økonomisk bevidste bedemand ... må foreslå den mulighed (anonym fællesgrav) som den bedste.” ... Begravelsesmyndigheden har

aldrig henvendt sig til nogen kirkegård for at få konstateret, om den afdøde f.eks. havde et familiegravsted!”

Debatten bølgede frem og tilbage gennem 1980erne, og en halv snes år senere bragte fagbladet en markant overskrift: ’Nedlæg fællesgraven’. Artiklen refererede, at ”på sidste møde blandt kirkegårdsledere i Roskilde Stift blev det direkte foreslået at arbejde for en nedlæggelse af anonyme fællesgrave.”

Kirkegårdsleder Morten Falmer-Nielsen, Mariebjerg, tog bladet fra munden og skrev i næste nummer af fagbladet:

”Opgaven er i stedet at anlægge og indrette fællesgrave så smukke og værdige som overhovedet muligt, og som alternativ hertil at anlægge gravsteder i forskellige former for kollektive anlæg, hvor den, der ønsker det, kan markere, at ”her er jeg”. Det behøver ikke nødvendigvis at være græsarmering med fliser.”

Fortsættelse fulgte i fagblad efter fagblad, og sådan er det stadig: Man krydser klinger, argumenterne bliver skarpslebne, og selvkritikken er i højsædet.

Den løbende efteruddannelse er fortsat en meget vigtig arena for faglige diskussioner. I 1992 blev et af kurserne på Tune Landboskole om plantevalg og plantepleje annonceret med dette programindhold:

- ”Nye ideer og tanker om begravelsesceremonier og begravelsespladser. Ensretter kirkegårdskonsulenterne vore kirkegårde?”
- Kan menighedsrådene få godkendt vedtægter, der hindrer en høj gartnerisk standard på vore kirkegårde?”
- Fremstiller planteskolerne planter, der er anvendelige i kirkegårdsanlæg og på gravstederne?”
- Er kirkegårdene landets største arboret?”

Spørgsmålene viser endnu en gang, at kirkegårdslederen griber om nældens rod. At man som leder har mod til at stille spørgsmål og bringe dem til debat både blandt fagfæller og samarbejdspartnere. At man som leder altid arbejder med den gartneriske faglighed.

Med faglig og organisatorisk selvindsigt har FDK været en slagkraftig fagforening gennem 100 år. Den kommende jubilæumsbog fortæller meget mere om foreningens historie og arbejdet for fagets fremme og standens anseelse.

Bogen bliver præsenteret på årsmødet. ■

ÅRSMØDE 2021 OG FDK'S JUBILÆUM



I dagene 6. – 8. september 2021 afholdes årsmøde for FDK og DKL i Odense. Samtidig fejres også FDK's 100-års jubilæum.

Program

Mandag d. 6. september

- Kl. 10.00 Ankomst, kaffe, registrering
 Kl. 10.30 Jubilæumsåbning v. Jens Zorn Thorsen, formand for FDK og release af jubilæumsbog v. Klaus Bertelsen, forfatter og cand.mag.
 Kl. 11.15 Kirkegårdspersonalets rolle v. Marie Vejrup Nielsen, cand. theol, Ph.D. lektor Aarhus Universitet.
 Kl. 12-13 Frokost
 Kl. 13.00 "Kunsten at bære kulturen" og den gode arbejdsplads v. Michael Svendsen, foredragsholder, forfatter og musiker.
 Kl. 14.30 Kaffe
 Kl. 15.00 Generalforsamling FDK
 Kl. 16.00 Generalforsamling DKL
 Kl. 18.00 Middag 2 retter

Tirsdag d. 7. september

- Kl. 9.00 Odense tamburkorps åbner dagen
 Kl. 9.30 Covid-19 opsamling, inkl. kaffe
 Kl. 11.00 Bus til Svendborg
 Kl. 12.00 Svendborg kirkegård, frokost og kransnedlæggelse
 Kl. 14.00 Bus til Odense
 Kl. 15-16.00 Koncert i Odense domkirke v. Randi Mortensen, organist
 Kl. 18.30 Velkomstdrinks på hotellet
 Kl. 19.00 Festsiddag med gæster og underholdning

Onsdag d. 8. september

Morgenmad

Pris: 4.900 kr.

Vi glæder os til at se jer!
 FDK & DKL ■



Helt nye muligheder med **digitalt** kirkegårdskort

Smart nyt kortmodul fra EG Brandsoft gør det nemt at præsentere kirkegårdsdata i en letforståelig grafisk udgave. Det sikrer bedre kommunikation og nemmere planlægning.

- ✓ Nem kommunikation med kirkegårdens kunder, menighedsrådet og de øvrige interessenter
- ✓ Tydelig registrering af planlagte ændringer
- ✓ Hurtig og håndgribelig disponering af gravstederne

Kontakt EG Brandsoft på 9928 3565 eller skriv en mail til support@brandsoft.dk og hør mere om det nye kortmodul.

 www.eg.dk



Kortmodul kan bruges i kirkegårdssystemet, på mobil, iPad eller via appen Find Gravsted.



Kom forbi vores 3500m² showroom i Låsby
 Nordeuropas største showroom med nye og brugte minilæssere

AVANT
 Danmark

FLERE MODELLER TIL KIRKEGÅRDEN - FRA 99.000,-

Over 20 forskellige modeller

- Fra 700 kg - 2.540 kg egenvægt
- Både diesel, el, gas og benzin
- +260 forskellige redskaber



Græsklipper



Miljørive



Løvsuger

AVANT
 Danmark

Jylland: 8695 7522 - Århusvej 12, 8670 Låsby
 Sjælland: 5965 6037 - Industrivej 17, 4534 Hørve

Se alt udstyr på hjemmesiden:
www.avant.dk

KIRKEGÅRDS- KONFERENCEN 2021



Af KIRKEGÅRDEN's redaktion



15 arkitektstuderende har givet 4 forskellige bud på, hvordan en landsbykirke og dens tilhørende kirkegård kan transformeres og opdateres. Et af dem omhandler Engbjerg Kirke, ikke langt fra Lemvig. Her foreslås det at forvandle landsbykirken til en pilgrimskirke med tilhørende herberg. Kirken er forbundet til herberget med en klostergang, som det kendes fra fortidens klostre, og herberget er placeret, så det smukke landskab nærmest trækkes indenfor i bygningen. Illustration fra Maj Dalsgaards oplæg.

Kirkegårdskonferencen anno 2021 var slet ikke som den plejede... Grundet corona-restriktionerne, blev konferencen afholdt som et webinar; deltagelse foregik online – og kaffe og frokost måtte man selv sørge for!

Under overskriften 'Et godt sted at være' satte Kirkegårdskonferencen 2021 fokus på kirkegårdens kvaliteter – som et sted for alle, som mindsted, som rum for traditioner og som en vigtig del af små og store lokalsamfund. Samtidig kunne man også blive klogere på håndteringen af træer, få et overblik over kirkegårdenes økonomiske forudsætninger og høre erfaringer om samarbejde mellem små kirkegårde. Konferencen blev arrangeret af IGN i samarbejde Foreningen af Danske Kirkegårdsledere, Forbundet af Kirke- og Kirkegårdsansatte og Landsforeningen af Menighedsråd.

Del I: Kirkegården set i fugleperspektiv

Landsbykirkernes særlige rolle og fremtid

Middelalderkirkerne og deres kirkegårde har en helt særlig betydning i lokalsamfundet, og et aktuelt projekt ser på, hvordan de kan bevares og udvikles. Af Maj Dalsgaard, arkitekt og ph.d.-studerende, Arkitektskolen Aarhus.

Mange af Danmarks landsbysogne og -kirker står overfor store udfordringer i disse år, med fraflytningen fra landområderne og deraf følgende faldende økonomiske og menneskelige ressourcer. Kirkegårdenes gravsteder nedlægges med stigende hast, og der er ikke brug for kirkerne i samme omfang længere, men det ændrer ikke på, at kirkenes alder og arkitektur – og ikke mindst den omkringliggende kirkegård - udgør en kulturarvsværdi. Ydermere er kirken ofte det eneste tilbageværende samlingspunkt i lokalområdet.



Bispebjerg Kirkegård besøges ofte af bydelens beboere, selv om der er andre store grønne områder i nærheden. Det viser en undersøgelse af Københavnernes brug af de grønne områder under COVID-19-nedlukningen. Foto: Elzelina van Melle.

Derfor kan det være hensigtsmæssigt at transformere kirkernes og kirkegårdenes brug. Men det er en følsom balance mellem arkitektoniske og historiske hensyn, følelsesmæssige hensyn til stedets atmosfære og betydning, samt den enkelte landsbys netværk og funktionelle muligheder. Og lige netop der, hvor disse udfordringer mødes og overlapper hinanden, ligger mulighedsfeltet for en transformation.

I alt 15 arkitektstuderende har givet 4 forskellige bud på, hvordan en landsbykirke og dens tilhørende kirkegård kan transformeres og opdateres.

Det første projekt omhandler Engbjerg Kirke, ikke langt fra Lemvig. Her foreslås det at forvandle landsbykirken til en pilgrimskirke med tilhørende herberg. Kirken er forbundet til herberget med en klostergang, som det kendes fra fortidens klostre, og herberget er placeret, så det smukke landskab nærmest trækkes indenfor i bygningen.

Det næste projekt omhandler Kasted Kirke, lige udenfor

Aarhus. Kirken ligger forholdsvis åbent i landskabet, og de aktive gravsteder er fortrinsvis samlet på kirkegårdens sydlige del, mens den nordlige er delvis tom. Her har de studerende lavet to forskellige forslag til alternativ anvendelse. Det ene er at udbygge kirken med et kulturhus og bruge den del af kirkegården, der ikke har aktive gravsteder, til rekreative formål. Det andet er – noget mere utraditionelt – at anvende de ledige arealer på kirkegården som en del af en naturbørnehave, sammen med andre såkaldte baser i kirkegårdens umiddelbare nærhed.

Det sidste projekt omhandler Gosmer Kirke, som ligger mellem Odder og Hou. Her er det tanken, at kirken stadig skal fungere som sognekirke, men at der bygges et hospice umiddelbart udenfor kirkegårdsdiget. Kirkegården bruges som et rekreativt areal – bl.a. med en sansehave - for hospicepatienterne og deres pårørende.

Et fristed i byen under nedlukningen

Under Covid-19-nedlukningen brugte mange mennesker kirkegårdene som fristed, viser en undersøgelse af byens grønne områder, der også giver et fingerpeg om de

værdier, de besøgende værdsætter. Af *Søren Præstholt, geograf, Institut for Geovidenskab og Naturforvaltning.*

I foråret 2020 undersøgte Søren Præstholt og Anton S. Olafsson, sammen med kollegaer fra IGN, brugen af grønne områder i København under COVID-19-nedlukningen. Ca. 5.000 borgere fra fem bydeles borgerpaneler svarede på spørgsmål om udelivet og registrerede næsten 9.000 besøgssteder ved en digital kortlægning. Bispebjerg Kirkegård viste sig at have mange besøg, selv om der er andre store grønne områder som Utterslev Mose lige i nærheden. Det gav anledning til at se nærmere på svarene for både Bispebjerg og Assistens Kirkegård, der ligger i hver sin bydel.

Hvis man ser på de svarpersoner, der angav mindst ét besøgssted i de to bydele, bliver kirkegårdenes betydning for udelivet meget tydelig. Således har hele 52 pct. af svarpersonerne på Nørrebro kortlagt mindst ét besøgssted på Assistens Kirkegård, mens 32 pct. af svarpersonerne i Bispebjerg bydel har kortlagt besøgssted(er) på Bispebjerg Kirkegård. Analysen viser, at stederne langt overvejende besøges både normalt og under Covid-19.

Svarene viser også, at der knytter sig en meget bred vifte af oplevelser til de to kirkegårde. For begge gælder det, at de udgør en ramme for at "være udendørs" og "gå en tur". For mange handler det også om at være aktive – lige omkring en fjerdedel fremhæver "motion/sport". De begrundelser, der kredser om naturoplevelser, handler f.eks. om at kunne nyde naturens smukke steder, lyde og stilhed. Resultaterne bekræfter, at kirkegårdene i en stor by som København fungerer som vigtige rekreative byrum. Det kræver velovervejet forvaltning, hvor inddragelse af brugerperspektiver kan give vigtige input. Læs mere på www.ign.ku.dk/publikationer/rapporter/

Træerne viser vej

Store gamle træer kendetegner mange kirkegårde, men de holder ikke evigt, så det er vigtigt at få nye træer godt i gang. En gennemtænkt placering og korrekt beskæring er en god start.

Af *Svend Andersen, træ- og planterådgiver, Plantefokus.* Svend Andersens oplæg vil blive uddybet i en artikel i det kommende temanummer om træer.

Del II: Det daglige arbejde

Samarbejde styrker de mindre kirkegårde

Erfaringer med ligeværdige samarbejder, hvor man samler kræfterne. Af *Jacob Lysemose, provstikonsulent i seks syd- og sønderjyske provstier.*

Jacob Lysemose, der er provstikonsulent i seks syd- og sønderjyske provstier fortalte om de erfaringer, der her er gjort med ligeværdige samarbejder mellem kirkegårde i området.

Der kan samarbejdes efter to modeller: Entreprenørmodellen, hvor et menighedsråd løser opgaver for et eller flere andre menighedsråd. Det er den mest anvendte. Fælles myndighed modellen kræver ministeriets tilladelse. Samarbejdet skal være et gode for alle parter, og der kan samarbejdes om stort og småt. Det er vigtigt at inddrage personalet, når menighedsrådet har besluttet at undersøge mulighederne for samarbejde. Samarbejde giver en større pulje af erfaringer, som kan komme til gavn på flere kirkegårde. Det giver mulighed for sparring mellem de ansatte. Det er en fordel at alle ansættelser omfattet af samarbejdet sker ét sted. Man kan ikke have en medhjælper ansat på en kirkegård, hvis der ikke samtidig er ansat en graver. Man skal derfor sørge for at virksomhedsoverdrage de medarbejdere, som er omfattet af samarbejdet. Man skal være opmærksom på, at overenskomsten for gartnere under 3F er mere gunstig end for gravermedhjælpere. Ved at samarbejde får man mulighed for at lave stillinger med flere timer, og det giver mulighed for at arbejde i teams. Dermed bliver man mindre sårbar ved sygdom. Ved samarbejde mellem flere kirkegårde, skal det aftales hvornår der er personale tilstede på den enkelte kirkegård, og hvem der har ansvaret.

Vælger man at samarbejde, er det vigtigt, at der laves en samarbejdsaftale, for at sikre at medarbejderne er dækket af arbejdsgiverens ansvarsforsikring ved uheld. Arbejdsskade-forsikringen og privat ulykkesforsikring dækker ikke, hvis man "hjælper hinanden" uden en aftale.

Et samarbejde kan også omfatte fælles indkøb af planter, materialer og maskiner. Omfatter samarbejdet fælles maskiner opstår spørgsmålet om transport mellem kirkegårdene. Der skal tages stilling til ejerskab, drift og vedligeholdelse, og hvad der skal ske, når en maskine skal udskiftes.

Økonomi: Det er vigtigt at man får lavet et afregningssystem, som er gennemsigtigt for alle parter. Afregnes der efter forbrugt tid, eller et fast antal timer? Hvorledes tilpasses timerne i fremtiden? Normalt afregnes til kostpris. Det anbefales at søge råd hos den rådgiver menighedsrådene normalt bruger i personale spørgsmål.

Økonomien, der optager os alle

Få overblik over de vigtigste mekanismer i økonomien og inspiration til at træffe bevidste valg, der gør det en smule nemmere at få enderne til at mødes. Af *Jacob Ølgaard-Nicolaisen, chefkonsulent, Kirkeministeriet*

Flere forslag til Assistens Kirkegård



Kirkegårdene i en stor by som København fungerer som vigtige rekreative byrum. Det kræver velovervejet forvaltning, hvor inddragelse af brugerperspektiver kan give vigtige input. Illustration fra Søren Præstholt's oplæg.

Jacob Ølgaard-Nicolaisen gennemgik udviklingen i de skattefinansierede udgifter til driften af kirkegårdene, som viser at de faldt med 160 millioner fra 2011 til 2015, til ca. 1,1 mia. kroner og efterfølgende er de igen øget med 140 millioner frem til 2018. (Det er et resultat af den fremrykning af tilbagebetalingerne af gravstedskapitalerne, der skete i 2009 og som nu er ved at være udfaset. red.). Til sammenligning udgjorde de samlede omkostninger i Folkekirken i 2018 8,7 mia., hvorved kirkegårdenes andel udgør knap 14% af de samlede udgifter.

Han udtrykte i foredraget, at omkostningerne til den skattefinansierede del af kirkegårdenes drift er et udtryk for et underskud. Der er ikke underskud i kirkegårdsdriften, men derimod anvendes en del af kirkeskatten til at finansiere de forpligtigelser, som Folkekirken har påtaget sig, og hvor niveauet for omkostningerne for de enkelte kirkegårde er besluttet af de lokale menighedsråd.

Del III: Et sted for alle

Redaktionen har bedt de sidste 3 foredragsholdere om at beskrive deres oplæg i artikler, der alle kan læses i dette

nummer af bladet

Muslimske gravskikke er også forskellige

En præsentation af tre karakteristiske gravstedstyper gør os klogere på muslimske gravskikke i Danmark – og bedre klædt på til at inkludere dem i kirkegårdens helhed *Helle Lykke Nielsen, lektor, Syddansk Universitet*

Kirkegården i et samfundsperspektiv: At rumme andres sorg

Hvis kirkegårdene er en levende del af lokalsamfundet og hverdagslivet, bliver sorgen det også, og vi bliver bedre til at rumme andres tab, når vi møder det. *Anne Galmar, kirkegårdskonsulent i Lolland-Falsters Stift*

Kunsten kan gøre gravstedet mere personligt

Mere end 60 kunstneres forslag til nye gravmonumenter skal inspirere flere til at holde fast i gravstedet, der i vores flygtige verden er et helt særligt sted at huske de døde og finde ro.

Jacob Fabricius, kunstnerisk direktør, Kunsthal Aarhus ■

KIRKEGÅRDEN SOM KULTURELT MØDESTED



Helle Lykke Nielsen, hln@sdu.dk
Center for Mellemostudier, Syddansk Universitet



Gravsten fra Rising muslimske gravplads. På arabisk står der: "al-Fatiha, (enhver skal smage døden), gravsted for afdøde haj Ahmad Mahmoud Chahade (far til Habib), død mandag d. 30. juli 2012, svarende til d. 11. ramadan 1433". Foto: Helle Lykke Nielsen.

Artiklen er en uddybning af Helle Lykke Nielsens indlæg på Kirkegårds-konferencen 2021: 'Muslimske gravskikke er også forskellige'.

Kirkegårde har alle dage været et kulturelt mødested: Her begravnes både rig og fattig, ung og gammel, sømænd, kriminelle, husmødre og direktører. Alle indgår vi efter døden i kirkegårdens fællesskab på tværs af klasser og kulturer, for kirkegårde skal kunne rumme os alle, bl.a. fordi den døde krop skal placeres et forsvarligt sted, der ikke er til gene for andre. Og det er netop derfor, kirkegårde kan være så fascinerende at besøge: Her bliver vi på en og samme tid mindet om samfundets mangfoldighed, historiske strømninger og tidens forgængelighed. De seneste årtiers indvandring har medført, at der er dukket nye grupper op på kirkegården. Det gælder ikke mindst de mange muslimer, der i dag er begravet i Dan-

mark. Man regner med, at der er ca. 7-7500 muslimske gravsteder i Danmark, primært i og omkring de større byer¹, og langt de fleste ligger begravet i muslimske afdelinger på kommunale kirkegårde. For ganske vist vokser Danmarks eneste muslimsk ejede begravelsesplads i Brøndby syd for København hastigt målt i antal gravsteder, men langt de fleste muslimske familier, der vælger at lade deres afdøde begrave i Danmark, foretrækker at have deres kære begravet i nærheden af, hvor de bor. Og derved bliver disse muslimer en integreret del af det kulturelle mødested, som vores kirkegårde er. Muslimske gravsteder i Danmark varierer betydeligt i form og udtryk. Det skyldes bl.a., at der er meget forskellige traditioner for, hvordan gravsteder ser ud i den islamiske verden – fra ensartede små bunker af sand uden gravsten i Golfen over cementstøbte plader i Libyen til store sarkofaglignende monumenter i storbyer som Cairo



Imam Abulamin ved et anonymt gravsted på Rising muslimske gravplads. Foto: Helle Lykke Nielsen.

og Bagdad. Og når de forskellige gravtraditioner, som især førstegenerationsindvandrere bærer med sig, blandes med danske gravtraditioner og samtidig påvirkes af lokale imamer i Danmark, der kan have ret forskellige fortolkninger af, hvad der er korrekt islamisk begravelseskultur, kan det ikke overraske, at der opstår stor variation.

Skal man prøve at få mening i den måde, muslimske gravsteder udformes og udvikler sig på i Danmark, kan man med fordel tage udgangspunkt i følgende citat af den franske filosof Michel Foucault:

"... Når mennesker tror på legemets opstandelse og sjælens udødelighed, tillægges den døde krop ikke nogen stor betydning. Men fra det øjeblik, hvor mennesker ikke længere er sikre på, at de har en sjæl, eller at der er et liv efter døden, får afdødes legeme meget mere opmærksomhed, fordi det i sidste ende er det eneste spor af vores eksistens i verden og i sproget."

Foucaults udsagn om, at gravsteder og dermed afdødes jordiske rester tilskrives forskellig betydning, afhængig af om man tror på et liv efter døden eller omvendt har mistet denne tro, kan være en nøgle til at forstå, hvordan muslimske flygtninge og indvandrere udformer deres gravsteder og gravsten i Danmark. Det vil jeg argumentere for i det følgende, hvor jeg analyserer en række arabiske gravsteder fra Rising muslimske gravplads - en selvstændig muslimsk afdeling på Rising kommunale kirkegård

i Odense - og på grundlag heraf opstiller tre typer af arabisk-muslimske gravsteder, der illustrerer denne sammenhæng. Men først en kort forklaring på de redskaber, der anvendes i analysen.

Gravsteder, gravsten og afdødes persona

I forskningen betragtes gravsteder og gravsten som genstande, der kommunikerer både religiøse og kulturelle budskaber til omgivelserne, og som samtidig fremstår som små personlige monumenter over hver enkelt afdød - eller rettere: som en repræsentation af afdøde. For vi ved i sagens natur ikke, hvem der i praksis har udformet gravstedet og dermed hvem der er "afsender" af de informationer, vi kan læse ud af det: Er det lavet efter afdødes egne ønsker, efter de efterlodtes, eller er det en blanding af begge dele? Og i hvor høj grad har fx imamer, bedemænd, stenhuggere og andre aktører påvirket udformningen af gravstedet? For at komme rundt om denne udfordring giver det mening at skelne mellem afdøde som person (det individ, der eksisterede, før døden indtraf, eller dennes jordiske rester) og den repræsentation af afdøde, der kommer til udtryk gennem gravstedet, eller det der kaldes afdødes persona, dvs. det billede gravstedet giver af afdøde, både personligt, socialt og religiøst. Afdødes persona er altså en kompleks sammensat størrelse, der ikke nødvendigvis kan tilskrives bestemte "afsendere", endsize tages som udtryk for, hvordan afdøde har ønsket at udforme sit eftermæle, men kan alligevel fortælle os noget generelt om, hvordan muslimske minoriteter i Dan-

¹Det nøjagtige antal muslimer, der er begravet i Danmark, er ukendt. Religionssociologen Brian Arly Jacobsen opgjorde tallet til ca. 6000 i 2016. Det her angivne tal for 2021 er et estimat, der bygger på Jacobsens tal.



Arabisk-muslimsk grav på Rising muslimske gravplads. Foto: Helle Lykke Nielsen.

mark vælger at udforme gravsteder for deres døde. Det er altså afdødes persona, jeg undersøger nedenfor, ikke den enkelte afdøde.

Gravsten er som udgangspunkt den genstand på gravstedet, der tydeligst fortæller os noget om afdødes persona. Og her er der i hvert fald tre ting, man bør huske: For det første har gravsten en begrænset flade, hvorpå der kan anføres tekst og symboler, og det betyder, at der må prioriteres i de budskaber, som gravstenen skal formidle. For det andet betyder den begrænsede plads på gravstenen, at der har udviklet sig mønstre for, hvordan informationerne rangordnes. Gravsten er hyppigt opdelt i tre felter, hvor det øverste felt af stenen bruges til religiøse udtryk, dernæst følger et felt for social information om afdøde (navn, fødsels- og dødsdato samt evt. sted, etc.), og nederst et felt for følelsesmæssige udtryk. Disse felter kan være tomme eller i helt særlige tilfælde udfyldt med anden information. Og for det tredje har valg af sprog på gravstenen signalværdi, hvis vi vil vide noget om afdødes tilhørsforhold til hhv. religion, oprindelsesland og det danske majoritetssamfund. Arabisk er islams hellige sprog, og for mange muslimer er det utænkeligt, at religiøse citater fx fra Koranen, kan oversættes retvisende til andre sprog. Det religiøse felt på muslimske gravsten står derfor som hovedregel på arabisk – i de tilfælde, det i stedet fremstår på dansk, er det en markant markering af afdødes tilhørsforhold til dansk majoritetskultur. Valget af sprog i det sociale felt varierer hyppigere: Nogle vælger oprindelseslandets sprog, andre vælger dansk, og andre igen begge sprog, som det fx ses på fig. 1. Og netop fordi der eksisterer et valg, bliver det anvendte sprog en indika-

tor på afdødes tilhørsforhold til den kultur, som sproget er knyttet til.

Anonyme grave

Der kan overordnet indkredses tre kategorier af gravsteder blandt arabiske muslimer på Rising muslimske gravplads. Den første kategori er anonyme gravsteder, altså grave uden sten eller med sten, men uden indskrift. Disse anonyme gravsteder, der tilsammen udgør 22% af samtlige grave på Rising, falder i tre kategorier: a) nyanlagte grave hvor jorden skal falde sammen, før man kan begynde at sætte sten og andre dekorative elementer; b) børnegrave for dødfødte eller for tidligt fødte børn og ufrivillige aborter, der kan kendes på, at de typisk kun er halv størrelse af almindelige grave; samt c) voksne grave uden sten eller med sten uden indskrift. De anonyme gravtyper på Rising fordelte sig på undersøgelsestidspunktet på 15 nye grave, 40 børnegrave og 44 anonyme voksegrave. Især sidstnævnte kategori er interessant, fordi det synes at være et helt bevidst valg at lade afdødes persona fremstå anonym. Der kunne her være tale om overførsel af traditioner fra fx de arabiske Golfstater, hvor man ofte ser anonyme grave med små jordbunker uden identitetsmarkering, men Odense har ikke mange muslimske flygtninge og indvandrere fra dette område. En anden og mere sandsynlig mulighed er derfor, at disse grave er udtryk for en salafistisk inspireret begravelsestradition, som kendes blandt sunnimuslimske fundamentalister, der fremhæver de fromme forgængere (på arabisk Salaf) fra den tidlige islamiske periode som eksemplariske forbilleder for nutidens muslimer. Sidstnævnte tolkning støttes af den lokale sunnimuslimsk imam, Abulamin, alias Mohammad Kassem,

Muhammad,
Fred være med ham

Der er kun én Gud. Han er én (enhed) og Han har ingen partner. Han er den Almægtige og Han har lovordet og Han er omnipotent. (Hadith, Book of Remembrance)

Vi tilhører Gud og til Ham vi vender tilbage
(Koran 2:156)

Grav for afdøde
Omar Muhammad
Al-Qasim "Abu Fu'ad"
Født 5-2-1957
Død 3-9-2011



Allah

Al-Fatiha
I den nådige og barmhjertige Guds navn (Koran 1:1)

Du tillidsfulde sjæl, vend tilbage til din Herre, tilfreds og til velbehag! Træd ind blandt mine tjenere! Træd ind i min have! (Koran 89: 27-30)

Den almægtige Gud taler sandt
(siges normalt når man afslutter en Koran-recitation)

der forestår mange af de arabisk-muslimske begravelser i Odense. Han forklarer fænomenet således:

"Blomster er spild af penge. Profeten har sagt, at vi bare skal grave et hul og sætte en sten eller et skilt med den dødes navn. Eller bare et nummer. Ikke andet. Der er nogle, som sætter blomster i dag, men det er ikke rigtigt ifølge islam." (Nielsen, 2019, p. 131)

"Den dødes gode gerninger skal ikke ses oven på graven, men nede i den. Det er her, den døde møder sin herre, og det er her, regnskabet skal gøres op. Så nytter det ikke at lave alt muligt pynt ovenpå..." (personligt interview 13. 9 2018).

I modsætning til kollektive grave uden navn, som vi kender det fra "de ukendtes grav", er individualiserede grave uden angivelse af afdødes navn usædvanlig i en dansk kontekst. Vi er vant til, at individuelle gravsteder fungerer som et sted, der skal give efterladte mulighed for at udleve sorg og savn og fremkalde minder om afdøde. Denne forståelse står i skarp kontrast til den salafistiske imams fokus på afdødes møde med sin gud og det unødvendige i at markere stedet med afdødes navn, endsige blomster og andet pynt.

Den religiøse grav

Arabisk-muslimske grave i Odense ser ofte ud som på fig. 3: De er lidt større end en voksenkiste, er holdt i forskellige grå nuancer, dækket af grå perlesten og afgrænset af aflange grå granitsten, og gravstenen er typisk lavet af en tynd hvid marmorplade med sort indskrift på arabisk. Øverst på gravstenen står der gerne en eller to korte religiøse indskrifter – her "al-Fatiha" (navnet på åbningsuraen i Koranen) og

"Enhver skal smage døden" (Koranen sura 3 vers 185, der fortsætter: "og først på opstandelsens dag vil I få jeres fulde løn. Den der bliver holdt borte fra Ilden og ført ind i Haven, har sejret. Det jordiske liv er kun bedragerisk nydelse"). Derefter følger de sociale informationer om afdøde – "Gravsted for afdøde haja Amna Yasin, mor til Husain al-Bayumi" samt fødsels- og dødsdato. Al tekst fremstår på arabisk. Sådanne grave er som regel ikke pyntet med blomster eller andre genstande, måske bortset fra en enkelt grøn plante.

Når denne type gravsteder her benævnes "religiøse", refererer det således til den eksplicite brug af religiøse udtryk på gravstenen (i modsætning til de anonyme gravsteder, som jo også er religiøse, men udtrykker dette på anden vis). Og det er ikke usædvanligt, at arabisk-muslimske gravsten påføres ganske mange religiøse citater og udtryk – helt op til fem eller seks på en enkelt gravsten. Det illustreres fx på gravstenen i fig. 4, hvor de religiøse udtryk er opprioriteret i en sådan grad, at sociale informationer om afdøde kun fylder ganske lidt i nederste venstre hjørne. Denne optoning af det religiøse, hvor gravstenen har form af en bog (Koranen) og stort set hele gravstenens flade dækkes af Koran- og hadithcitater, ligger i klar forlængelse af traditionelle islamiske forestillinger om død og begravelse: Her ses graven nemlig som et gennemgangssted, hvor afdødes krop og sjæl befinder sig i en begrænset periode, mens engle og senere Allah vil afgøre, hvorvidt afdøde skal drage videre til paradiset eller til helvede. Teksterne på gravstenen er således beregnet på at lette afdødes overgang fra det jordiske liv til "det virkelige liv" efter døden, og det sker ved, at de efterladte påberåber sig Allahs ord og dermed forsøger at hjælpe afdøde videre til paradiset. Når først

denne transition har fundet sted, mister graven i traditionel islamisk forståelse sin betydning og funktion, og det er ikke ualmindeligt, at det begynder at vokse til i ukrudt.

Et andet interessant træk ved disse arabisk-muslimske gravsten er, at de hverken i tekst eller form refererer til den kontekst, de indgår i – de ser stort set altid ud på samme måde, uanset hvor de er placeret, ganske som vi fx kender det fra globaliserede varemærker som Coca Cola og Google. Der kan enkelte gange i forlængelse af en fødselsdato være tilføjet et fødested, som forbinder afdøde med en fysisk lokation – det ses bl.a. hos palæstinensiske muslimer, der er født i områder, der i dag ligger inden for Israels grænser – men ellers ligner farve, form, sprog og valg af skriftsteder langt hen ad vejen hinanden. Og denne ensartethed har en vigtig funktion: Den bidrager ikke blot til at samle arabiske muslimer i et fællesskab omkring religiøse forestillinger om et liv efter døden. Den visualiserer også dette fællesskab gennem sin ensartede udformning, og det er ikke mindst interessant i en minoritets-kontekst som den danske, hvor mange muslimer ikke kan læse arabisk, og derfor er afhængige af at kunne aflæse islamiske budskaber gennem udformning af genstande.

Den personlige grav

Den tredje type af arabisk-muslimske gravsteder på Rising fremstår som mere individuelle og personliggjorte end de to foregående. Et eksempel på en sådan grav ses i figur 5: Det er et gravsted på størrelse med fire enkeltgrave, holdt i sorte og grå nuancer og dækket af grå perlesten, gravstenen har form af en bog (Koranen), der holdes af to hænder, og selve graven er markeret med en stor sort marmorplade, der giver gravstedet et sarkofaglignende udtryk. Den omkringliggende del af gravstedet er pyntet med blomster, planter, lanterner og små perleplader. Gravstenens tekst er indgraveret i guld og angiver til højre (som er der, arabisksprogede begynder deres læsningen pga. læseretningen fra højre mod venstre i arabisk) det første vers i den første Koran-sura "I den nådige og barmhjertige Guds navn" fulgt af den islamiske trosbekendelse "Der er ingen anden gud end Gud, og Muhammed er Hans sendebud", hvorefter afdødes navn, fødsels- og dødsdatoer (med latinske bogstaver) angives til venstre. Nederst på gravstenen mellem de to hænder er indgraveret ordet "Far", mens den store sorte marmorplade bærer et personligt og følelsesladet budskab til afdøde: Under teksten ses et foto i vejrbestandigt materiale, som minder de efterladte om, hvordan afdøde så ud i levende live.

Sådanne personliggjorte gravsteder er væsensforskellige fra de ensartede religiøse grave, vi så ovenfor: Ikke blot er de typisk betydeligt større og inddrager andre farver,

former og materialer, men kommunikationssproget er primært dansk og teksten rettet mod afdøde frem for det guddommelige. Gravstedet fastholder en islamisk symbolik gennem gravstenens form og brugen af to islamiske tekststeder på arabisk, men der er alligevel tale om en nedtoning af det religiøse: For det første er brugen af arabisk som islams hellige sprog reduceret til en symbolsk form, for de to tekststeder der optræder på gravstenen, hører til de hyppigst anvendte og vil ofte uden videre kunne genkendes af muslimer, som ikke er kyndige i Koran-arabisk. Og for det andet giver de tomme flader på gravsten og marmorplade rig mulighed for at tilføje yderligere religiøse udtryk, men dette udnyttes ikke, sådan som det var tilfældet i fig. 4.

Denne nedtoning af det religiøse modsvares til gengæld af en social optoning, hvor angivelse af afdødes navn, datoer og et billede af afdøde kombineret med gravstedets størrelse, dyrt materiale og behovet for stadig vedligeholdelse signalerer social prestige. Brugen af dansk og det faktum, at der er anvendt følelsesmæssige udtryk for den sorg, afdødes børn føler ved tabet af deres far, personliggør graven og indskrives den i en dansk kontekst. I modsætning til de religiøse og ensartede grave har dette gravsted form af det, man kunne kalde et personligt memoryscape, altså et sted, hvor efterladte kan mindes afdøde og bevare erindringer om det, der var engang. Det er ikke ualmindeligt at finde sådanne personliggjorte gravsteder på muslimske gravpladser i Danmark, om end de sjældent er helt så store og dyrt anlagte som ovenstående.

Begyndende verdsliggørelse?

Foucaults udsagn om, at gravsteder og dermed afdødes jordiske rester tilskrives forskellig betydning afhængig af, om man tror på et liv efter døden eller omvendt har mistet denne tro, synes at have forklaringskraft for den udvikling, der foregår blandt arabisk-muslimske flygtninges og indvandreres gravsteder og gravsten på Rising muslimske gravplads. Hvor både anonyme og religiøse grave hver på deres måde udtrykker troen på et liv efter døden og ønsket om sjælens opstandelse, har personliggjorte graves religiøse nedtoning og sociale optoning kombineret med følelsesmæssige udtryk langt mere fokus på afdøde og den symbolske markering af minderne. Samtidig fungerer både anonyme og religiøse grave også som middel til at skabe et særligt rum på kirkegården, der signalerer fællesskab omkring troen, mens de individualiserede grave i langt højere grad markerer tilhørsforhold til en følelsesbaseret sørge- og erindringskultur, som vi kender det fra en dansk sammenhæng. Det kunne pege på, at der finder en begyndende verdsliggørelse sted, hvor markante religiøse træk ved muslimske gravsteder i nogle sammenhænge erstattes



XXX

1.2 1944 – 9.4 2009

Far

Tak for alle gode minder Far
Far du har et hjerte af guld
Far du vil altid være i vore hjerter
I hjertet gemt men aldrig glemt
Vi elsker dig og du vil altid blive savnet

I den nådige og barmhjertige Guds navn
((Koran 1:1)

Der er ingen anden gud end Gud,
Muhammed er Hans sendebud

af eller suppleres med mere sociale, sorg- og erindringsbaserede træk, som dem vi ser på danske kirkegårde. Denne udvikling understøttes også af, at andre træk ved traditionelle muslimske begravelsesritualer er under forandring: På Rising gravplads er det fx ikke ualmindeligt, at muslimske familier vælger at begrave deres døde i kister, selv om det her er muligt at følge islamiske forskrifter om at lade afdøde begrave alene i ligklæder og altså uden kiste. Ovenstående udvikling i muslimsk begravelseskultur peger på, at det vil være en god ide at byde (endnu flere) muslimer indenfor i kirkegårdens kulturelle fællesskab: Ved at oprette flere afdelinger, hvor muslimer kan ligge sammen som gruppe - ganske som vi kender det for fx grønlandere, asa-troende og tyske krigsgrave – giver vi ikke blot vores muslimske medborgere mulighed for at begrave deres kære i nærheden af det sted, de har levet, og på den måde, de ønsker; vi skaber også rum i kirkegårdens kulturelle fællesskab for, at muslimer kan føle sig anerkendt som religiøs minoritet. Og ikke mindst skaber vi et reelt alternativ til både den muslimsk ejede gravplads i Brøndby, der håndhæver mere strikse islamiske principper for begravelse, og til den dyre og besværlige proces, det er at lade afdøde transportere til og begrave i oprindelseslandet. I tilgift får vi til gengæld glæden ved at opleve kirkegården som en reel genspejling af den kulturelle mangfoldighed, der er i det danske samfund. At det så ovenikøbet også vil være en fordel for de kirkegårde, der har så rigeligt med plads i disse år, gør det blot til en win-win-situation for alle.

Litteratur

- Arly Jacobsen, Brian 2016. Muslimiske gravsteder i Dan-

mark. En multireligiøs begravelsespraksis vinder frem. *Tidsskrift for islamforskning* 10(1), 185–206.

- Foucault, M. 1984 [1967]. Of other spaces: Utopias and Heterotopias. *Architecture, Movement, Continuite, Oktober*.

- Nielsen, H. L. (2020). Den kulturelle grav. Om arabiske navne på muslimske gravsteder i Danmark. I M. Löfdahl, M. Waldispühl, & L. Wenner (red.), *Namn i skrift. Names in Writing. Göteborg, Göteborg Universitet & NORNA*, 223-239.

- Nielsen, H. L. (2019). Har Allah sat sit aftryk på ghettoen? I: H. Lykke Nielsen (red.), *Kampen om Vollsrose. København, U Press*, 117–148.

- Nielsen, H. L. (2018). Stemmer fra graven: Muslimiske kvinder på danske kirkegårde og begravelsespladser. I S. Bjerrum Fossat, & L. Kølle Martinsen (red.), *Venus, Lucie og Margrethe: Kvindehistorier i kultur, religion og politik*. Odense, Syddansk Universitetsforlag, 154-183.

- Nielsen, H. L. (2016). Fra Odense til Mekka og Paradis: Rising muslimske gravplads som heterotopi. *Tidsskrift for Islamforskning*, 10(1), 210-227

- Nielsen, H. L. (2014). Det sidste hvilested: Om tilhørsforhold og identitetsdannelse blandt muslimer i Danmark. *Kulturstudier*, 1, 6-30.

- Nielsen, H. L. (2014). "Enhver skal smage døden": Islams betydning for død og begravelse af muslimer i Danmark. *Klinisk Sygepleje*, 28 (4), 40-51.

Helle Lykke Nielsen er ph.d. og lektor med særlige kvalifikationer ved Center for Mellemøststudier, Syddansk Universitet. Hun forsker bl.a. i udsatte boligområder, muslimer i Danmark, brug af arabisk i byens rum samt død og begravelse i islam. ■

HISTORISKE TILBAGEBLIK I JUBILÆUMSÅRET: 2. VERDENSKRIG

Af Tommy Christensen, redaktion@danskekirkegaarde.dk



De engelske flyvere på Svendborg Assistens – kirkegård.

Den 23. april 1944 startede "Sterling" Lj 526 OJ-P fra Lakenheath, Suffolk, England på en minelægningsoperation til Fehmarn Belt. Det blev et skæbnesvangert togt og efter udført mission blev flyet angrebet og skudt ned af tyske natjagere i lufrummet over Svendborg kl. 23.15.

Flyets 7 besætningsmedlemmer, unge mænd som alle omkom, var fra England, Canada og Australien og blev i første omgang kørt væk af tyskerne. Efter kropsvisitering blev de lemfædigt nedgravet på en mark bag den tyske Dragonkaserne på Belvedere i det nordlige Svendborg.

Umiddelbart efter krigen, den 12. maj 1945, påbegyndte man eftersøgningen af gravene bag kasernen, under ledelse af Kirkegårdsinspektør Gravesen, overbetjent Nyenstad og embedslæge Maltesen og fandt hurtigt ligene 30 cm under terræn, henslængt i et par store bunker.

De blev ført til kirkegårdskapellet og anbragt i hver sin hvide kiste og en meget stor højtidelighed tog efterfølgende sin begyndelse. Kirkegården var fyldt med folk: Allierede, frihedskæmpere og lokalbefolkning, som respektfuldt fulgte den store begravelseshandling med 7 kister i en stor fællesgrav, hvor præsten foretog jordpåkastelsen fra en plankebro over kisterne.

Den dag i dag kommer der pårørende og besøger den smukke fællesgrav som omhyggeligt passes og plejes af kirkegårdens personale. ■

Tilbageblik

I anledning af FDK's 100-års jubilæum, vil vi i de kommende numre af KIRKEGÅRDEN se tilbage på de forgangne 100 år i små glimt. Hvis du har et gammelt billede, fra dengang hvor tid ikke kostede så meget, og en lille beskrivelse af motivet, vil redaktionen gerne modtage dit bidrag til fortællingen om kirkegårdene gennem de seneste 100 år.

ENKELT OVERSKUELIGT ÆSTETISK

Nyt digitalt kirkegårdskort

LE34's basispakke er skræddersyet til små kirkegårde - du betaler ikke for mere, end du har behov for.



Overfløjet med drone

Vi droneflyver kirkegården og skaber et digitalt kort, der er så tydeligt, at du let kan se indretningen af gravstedet, når du sidder på kirkegårdskontoret og zoomer ind på kortet. Du får også papirudgaver af kortet - lige til at hænge op.

KIRKEGÅRDEN I ET SAMFUNDSPERSPEKTIV: AT RUMME ANDRES SORG

Af Anne Galmar, landskabsarkitekt MAA MDL, kirkegårds konsulent ved Lolland-Falster Stift og Clara Knudsen, bachelorstuderende ved VEGA landskab



Ny indgang og forbedret tilgængelighed til Bispebjerg Kirkegård (København). En lille del af kirkegården, inkl. store, gamle træer, er blevet til en ny plads i byen, som forbinder sig til kirkegårdens eksisterende stisystem. Foto Naja Viscor / VEGA landskab

Undertitel fra konferencen:

Hvis kirkegården er en levende del af lokalsamfundet og hverdagslivet, bliver sorgen også en del af hverdagslivet, og vi bliver bedre til at rumme andres tab, når vi møder det.

Nedenstående artikel er baseret på oplæg ved Kirkegårds konferencen 2021

Fra livsvilkår til individuel diagnose – kirkegården som ramme omkring sorgen

De danske kirkegårde har siden middelalderen været rammen omkring begravelse, og dermed også en fysisk ramme om vores forhold til døden, men både kirkegårdenes indretning og vores samfundsdefinerede forhold til sorg har ændret sig undervejs.

Kirkegårdene har ændret sig fra indhegnet græsmark med tuegrave til romantisk mindehave med stor individualitet og sidenhen til de meget velordnede anlæg vi kender i dag, hvor en fælles struktur danner rammer om relativt

ens gravsteder, og hvor det individuelle i store træk underordner sig fællesskabet.

Sorgen er gået fra at være et udramatisk, religiøst anliggende i middelalderen til at blive dyrket i kunst og litteratur i romantikken. I 1900-tallet bevægede man sig væk fra mindekulturen, og sorgen blev noget man skulle bearbejde og ”komme over”. Og kirkegårdens fysiske rammer har dermed altid reflekteret samfundets syn på død og sorg. I 2022 bliver det muligt at blive diagnosticeret med ”vedvarende sorgforstyrrelse” (Prolonged Grief Disorder). Vi står altså overfor en mulig ”sygeliggørelse” af svær sorg, og det gør det særligt aktuelt at beskæftige sig med kirkegårdens funktion som fysisk og rumlig ramme omkring sorg. Sorgen er en kompleks størrelse, som kan vise sig på mange forskellige måder. Personer der har oplevet et traume, som et dødsfald er, har ikke nødvendigvis samme mængde mentale ressourcer og de har derfor forskellige behov. Samtidig er der, med bl.a. oprettelsen af forskningscentret ”Sorgens Kultur” på Aalborg Universitet en ny opmærksomhed på



En simpel slået sti i højt græs kan også byde indenfor og fungere som en smutvej i hverdagen. Foto Anne Galmar / VEGA landskab



Årstidsvariation med løgplæne på Maribo Kirkegård. Mens løgene visner ned står plænen en kort overgang med ’naturpræg’ før græsset slås. Foto Anne Galmar / VEGA landskab

sorg forstået både som en almenmenneskelig erfaring og et universelt menneskeligt vilkår, hvor der inden for den samme kultur kan være stor variation i, hvordan mennesker oplever og udtrykker sorg.

For at kunne skabe fysiske rammer omkring sorg, er det for os på VEGA landskab oplagt at læne os op ad den viden der findes inden for forskningsområdet Health Design, (som kort beskrevet undersøger hvordan fysiske omgivelser kan påvirke både somatisk og psykisk sygdom), hvor man gennem en årrække har undersøgt og afprøvet hvordan og hvilke typer af uderum og beplantning der ”virker” i forhold til at reducere stress og fremme helbredelse fx i forbindelse med en depression. En vigtig viden herfra er, at jo færre mentale ressourcer vi har, jo større er vores behov for naturmiljøer og jo lavere er vores niveau af socialt engagement.

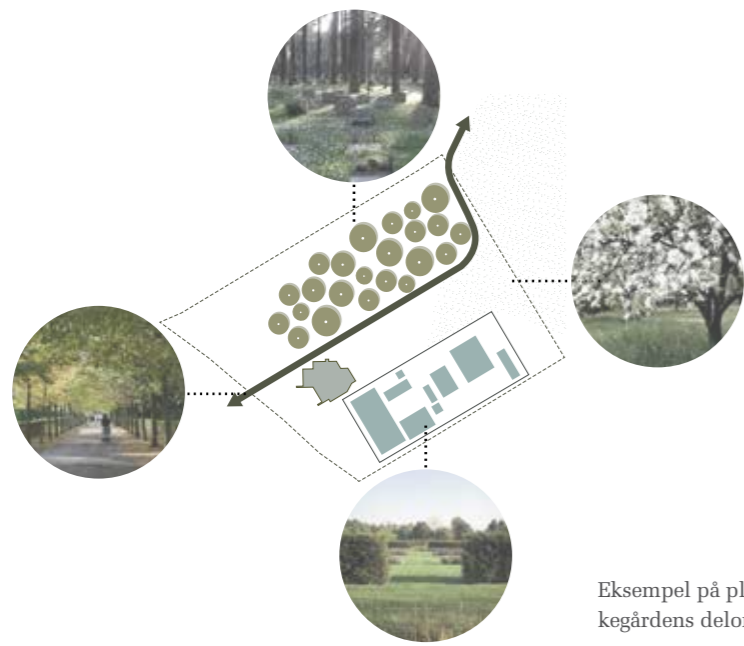
At ’være sig selv’ og at være fælles – at rumme andres sorg

PÅ VEGA er vi, i vores arbejde med kirkegårdene, særligt optagede af hvordan kirkegården kan blive et inviterende rum, der indbyder til at alle sognets beboere, og ikke kun de pårørende til de enkelte gravsteder, bruger kirkegården. For os er det nøglen til at gøre kirkegården vedkommende – altså det modsatte af et ligegyldigt sted – og nøglen til hvordan vi som samfund kollektivt bliver bedre til at rumme hinandens sorg. Brugen af kirkegården kan for os at se være en ’smutvej’ i det daglige eller et rekreativt grønt område hvor man opholder sig af lyst, og hvor man, som en integreret del af hverdagen både oplever de grønne rammer og oplevelsesmæssige værdier som kirkegården kan tilbyde og mindes om at sorgen er et fælles livsvilkår, som binder os sammen som mennesker og som vi kan hjælpe hinanden med at bære.

Vi arbejder, når vi planlægger og designer, med to tilsyneladende modsatrettede behov eller funktioner på kirkegården: Behovet for at føle sig tryk og ’skærmet’ i sin sorg (og dermed tilgodesee føromtalte lave niveau af socialt engagement) og ønsket om at invitere flere indenfor med mulighed for netop højt niveau af socialt engagement og for at gøre sorgen mere synlig. Men dykker man ned i nogle af den seneste tids udgivelser af bøger hvor forfatterne beskriver deres oplevelse af at miste og sørge, eksempelvis Naja Marie Aidt og Esben Kjer, er de to behov ikke modsatrettede, men blot forskellige måder at være i sorgen på. Og her har vi som samfund, i kirkegårdenes nuværende brug og indretning, og i vores sociale omgang med hinanden, sørget så rigeligt for rum til at være ’skærmet’ i sorgen – så meget, at begge forfattere beskriver hvordan de har et stort behov for netop at dele deres tab og sorg, og hvordan omverdenen i mange tilfælde ikke magter at rumme det, men reagerer med en, måske samfundsbetinget berøringsangst og et ”er du kommet over det?”. Vi forsøger derfor, i vores arbejde med kirkegårde, at skabe muligheder for ’mødesteder’ og for anerkendelse, hvor den enkelte, uden at føle sig eksponeret, føler sig ’set’ og anerkendt af omverdenen i sin sorg og sit tab, og hvor omgivelserne derigennem bliver bedre til, som samfund og fællesskab, at rumme andres sorg.

Tilgængelighed – at byde omverdenen indenfor

For at skabe et mødested, skal omverdenen bydes indenfor. Vi ser på VEGA et stort potentiale i at lade kirkegårdene åbne sig mere mod omgivelserne, ved eksempelvis at koble sig på eksisterende stiforløb og ved inde på selve kirkegården at skabe en indbydende atmosfære. Det kan starte i det små; måske er der en gammel lukket låge der (igen) kan åbnes mod omgivelserne, eller måske kan der inde på selve kirkegården etableres en fin ’smutvej’



Eksempel på planlægning af variation og 'herlighedsværdier' i kirkegårdens delområder: Skoven, engen og rum omkranset af hække

gennem områder, hvor der er sammenhængende arealer uden gravsteder. Og her kan den lidt mere langsigtede planlægning komme ind. Hvis det er tydeligt, også ved en behovsfremskrivning for sognet, at der er gravsteder der bør nedlægges, er det en stor fordel at planlægge, så der tilvejebringes større sammenhængende arealer, der måske netop kan gøre en ny forbindelse mulig, med den nødvendige afstand til de gravsteder der er i brug.

Når man som kirkegård overvejer at skabe nye åbninger og/eller stier, er det vigtigt at der tages hensyn til gravsteder i brug. Her kan designprincipper fra Health Design, om hvordan man rumligt skaber tryk, og hvordan afskærmning kan kombineres med overskuelighed, være en god rettesnor, i kombination med respekten for den enkelte kirkegårds eksisterende kvaliteter. I de praktiske overvejelser omkring tilgængelighed er det derudover vigtigt at overveje hvor og hvordan man ønsker tilgængelighed (må man fx cykle enkelte steder), at skabe fysisk gode adgangsforhold også for gangbesværede og til sidst at sikre at der er en tydelighed i hvor og hvordan man færdes.

Herlighedsværdi – fra årstidsvariation til 'vildtvoksende'

Vi har på tegnestuen valgt at samle en række af særlige sansemæssige indtryk og særlige rumlige oplevelser, som vi mener kirkegården bør rumme, under fællesbetegnelsen "herlighedsværdi". Det er alle de elementer der bringer sanserne i spil – lys, farver og dufte, materialer der har en særlig overflade eller lyden af vind i løvet. Det er også den rumlige variation mellem hvad der opleves åbent og lukket, den årstidsmæssige variation i beplantningen og den betydningsmæssige variation

mellem områder der aflæses velordnede og strukturerede, og områder der opleves som havende naturpræg.

Her har Health Design gennem årene undersøgt og dokumenteret at særligt områder der opleves som 'artsrige' og 'vildtvoksende' er velgørende og helende for mennesker der lider af depression, og uden at sidestille sorg med depression er der en række fællestræk de to ting imellem. Det er derfor nærliggende at indarbejde denne viden på kirkegården, også i den langsigtede helhedsplanlægning. Her kan arbejdes med forskellige niveauer af drift og pleje, hvor dele af kirkegården bibeholdes som traditionelt driftede områder, mens andre (forsøgsvist) kan ændres til områder med en mere vildtvoksende karakter, eller til de førnævnte 'naturmiljøer'. Også her kan der startes i det små, og måske findes årstidsvariationen allerede i beplantningen. Måske kan enkelte kistegravpladser, der ikke er i brug, tilplantes med 'vilde', hjemmehørende arter indenfor hækken, et stykke græstørv kan fjernes for at udså engblanding eller der kan lægges løg i græsarealerne som, fordi løgene skal visne ned før græsset kan slå, vil betyde en kort periode med uklippet, 'vildt' græs.

Det gode møde – at dele det samme rum

Det gode møde - som for os ikke nødvendigvis omfatter et konkret møde med fælles ophold og samtale, men blot kan være det at man opholder sig i og deler det samme rum - kan understøttes med konkret design og indretning, hvor det også kan være relevant at lære af Health Design. Med udgangspunkt i viden om hvordan man fx som stressramt eller deprimeret kun magter et markant lavt socialt engage-



Eksempler på nytænkning af gravsteder, i sammenhæng med kirkegårdens øvrige landskab:
1) gravsteder med hæk, indpasset under trækrone
2) variation i gravstedstyper, indpasset i blomstereng / bunddække
3) gravsteder uden individuelle hække men indpasset i fælles 'haverum', skærmet af hæk

ment, men gradvist, som man er i bedring, kan magte et højere socialt engagement kan indretningen på kirkegården også tilgodeses denne udvikling. Vores vision er at skabe rum der på en gang er skærmede og trygge, hvor man som pårørende kan trække sig tilbage og være alene, men som også kan danne afsæt for gradvist at bevæge sig ud i fællesskabet – og for at veksle mellem de to tilstande.

Dette kræver som udgangspunkt veldefinerede rum for både den pårørende og den forbipasserende, og gode 'mellemrum' der tilgodeser mødet. Her kan man som en start overveje om der skal indplacere en ny bænk på kirkegården, der på en gang er skærmet og tryk 'med noget i ryggen' og indbyder til at man betragter og dermed bliver del af det øvrige liv på kirkegården. Med en helhedsplan for kirkegården kan arbejdes mere omhyggeligt med zoner og rumlige overgange mellem det personlige og gravsted og kirkegårdens fælles arealer. Fremfor det meget eksponerede 'liggende gravminde i græs' som typisk er en åben plæne, kan man eksempelvis forestille sig et område hvor træers kroner kan danne løvtag, eller hvor en lav beplantning omkring pladerne giver en fornemmelse af rum hvor man føler sig tryk. Eller i områder hvor der er hæk omkring gravstederne, kan man lave en plan for hækhøjderne, så man tilgodeser behov for både afskærmning,

oversigt og 'det mulige møde'.

Gør kirkegårdene vedkommende igen!

Med de tre ovenstående temaer mener vi at man kan lykkes med at gøre kirkegårdene vedkommende igen, med respekt for tradition og værdier og med nutidens viden. Ved at åbne op og byde indenfor rækker vi tilbage til tiden hvor kirkegården var sognets fælles grønning og sorgen et fælles anliggende. Ved at forstærke og supplere 'herlighedsværdierne' giver vi plads til at kirkegården kan rumme de kvaliteter som Health Design har dokumenteret virker helende for mennesker i sårbare situationer. Og ved at skabe situationer, hvor hverdagslivet møder den sørgende, bliver vi som samfund bedre til at rumme hinandens tab og sorg.

Kilder:

- *Nacardia Konceptmodel, Skov & Landskab, LIFE, Københavns Universitet (2008).*
- *Danske Kirkegårde - Tradition og Fornyelse, Susanne Guldager (2006).*
- *Det Sørgende Dyr, Svend Brinkmann (2018).*
- *Har døden taget noget fra dig så giv det tilbage, Naja Marie Aidt (2017)*
- *Min usynlige søn, Esben Kjer (2016) ■*

GRAVMONUMENTER MED KUNSTNERISK KANT

Af Jacob Fabricius, jf@kunsthall.dk

Kunstfaglig direktør på Kunsthall Aarhus, indtil d. 1. juni



Michael Elmgreen & Ingar Dragset, LEGACY, 2020

Elmgreen & Dragsets forslag er iøjefaldende fordi det er interaktivt. Her kan venner og familie eller tilfældige forbi passerende være med til at bestemme, hvilket eftermæle den afdøde får. Elmgreen & Dragset stiller spørgsmål ved tidens tendens, der ofte er reduceret til "likes" eller "dislikes" i vores hverdag og på de sociale medier.



Stine Deja, DEATH SLIDE, 2020

Dejas værk kan både læses på en poetisk og en morbide måde, men det er også humoristisk og tankevækkende, hvordan værket forbinder to verdener – de levende og de døde - med en kildrende rutschebanetur.

Kirkegårdene står midt i en transformationsfase i Danmark. Det er en proces, der er blevet mere tydelig igennem de seneste årtier.

Kirkegårdenes karakter ændrer sig

Tidligere blev langt de fleste kistebegravet i Danmark, men i dag er der en kraftig vækst i kremeringer, urnenedsættelser og askespredninger. Med denne udvikling følger den mindre og mere anonyme gravplads, fremfor de store

familiegravsteder og monumenter. Grave bliver ofte slettet og gravstenene fjernet. Tendensen kan aflæses direkte i statistisk materiale, men også konkret når man står fysisk på landets kirkegårde, hvor der er mange pletter af græs eller grus på de steder, hvor der tidligere har været gravsteder. Kigger man på tallene fra 2000 blev 72% af alle døde kremeret, dette tal steg til 83,9% i 2018. Af disse blev 10% af kremeringerne (4379) i 2018 ikke nedsat i urner på kirkegården, men i stedet spredt i havet, gravet



Jette Gejl, Ny Kirkegård, 2020

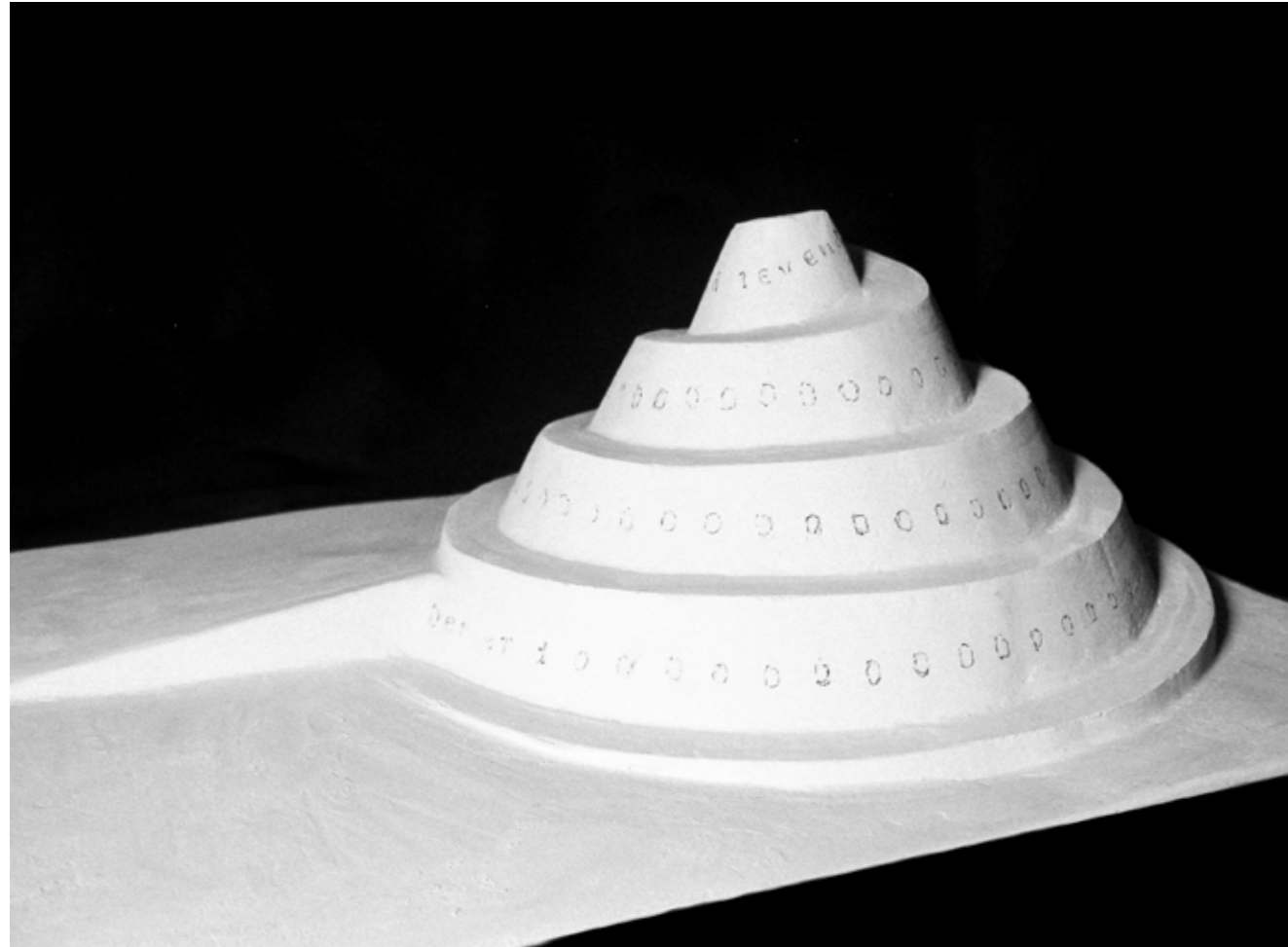
Gejl har udviklet et koncept til det, hun kalder Ny Kirkegård. Her vil blomster og planter afspejle de værdier, som kendetegner de mennesker, som er begravet på stedet. Der vil ikke være et styrende greb som deler Ny Kirkegård op i afdelinger eller rækker, som vi ser på traditionelle kirkegårde. I mine øjne er det flot at tænke på det blomsterhav der vil udvikle sig på Gejls Ny Kirkegård. Ny Kirkegård er for alle som har lyst til at bevæge sig ind i et fredfyldt og kontemplativt rum, hvor lugte-, høre- og synssanserne i voldsom grad vækkes til live. Gejls måde at gentænke kirkegården er både personlig, vovet og fascinerede.

ned i skoven eller spredt andre steder. Det er en markant stigning fra 1990, hvor der kun var 100 askespredninger. Kort og godt ændrer kirkegårdes karakter sig – og langsomt men sikkert omdanner de sig til åbne grønne arealer. Jeg elsker kirkegårde, som jeg elsker kunstmuseer. Det gør jeg fordi de for mig repræsenterer rolige rum, refleksionsrum, rum adskilt fra hverdagen, rum for sorg, minder og glæde, og rum for æstetik – hvorfor æstetik? Fordi jeg ofte kigger på skiftende tiders tendenser i monumenter, titler, hilsner, typografi på gravstene, osv. Kirkegårde er et rum hvor vi alle – før eller siden - på en eller anden måde mødes. Enten fordi vi har mistet nogen, der var os nær eller fordi vi selv i bogstavelig forstand er døde og borte.

Kontraster

Biskop og formand for Foreningen for Kirkegårdskultur Elof Westergaard beskriver i sin formandsberetning i bladet Kirkegårdskultur 2019-20 det han kalder Erindringskulturens forfald. Den erindringskultur som er indlejret i kirkegårde, forsvinder langsomt, fordi der i

dag er en stigende tendens til at fravælge kirkegården og kirkegårdens tilbud om fællesskab til fordel for det individuelle exit, det udslettende forsvindings-nummer i form af askespredning. Jeg kan forstå det poetiske i askespredninger, og har selv overvejet samme begravelsesritual, men jo mere jeg tænker over det, ønsker jeg en gravplads, en gravsten, ja faktisk et gravmonument. Kremerings- og askespredningens stigning er en form for anonymisering af den døde, hvilket står i kontrast til den fiksering vi i disse årtier har på at være unikke, mens vi lever. Vi bliver mere og mere fokuserede på selviscenesættelse - vi post'er, hashtack'er, like'r og poserer på alle de sociale medier for at gøre os specielle online, men overvejer ikke vores endelige hvilested når alle digitale spor er slettet. Jeg er langt fra ekspert på området, men jeg synes alligevel det er en absurd, specielt og lidt selvmodsigende tendens i tiden. Digitaliseringen gør os mere immaterielle og mobile, plader og CD-samlinger bliver til Spotify, mønterne bliver til MobilePay, Bitcoins og betalingsapps, og ja breve og postkort sender vi en brøkdal af breve med Postnord i



Lasse Krog Møller, *Der er 10000000000000000000000000000 flere døde end levende, 2020*

Krog Møllers skitse til et gravmonument, skal tænkes udført som et mindesmærke på en fælles urnegrav, og jeg synes den patafysiske og opadsnoende spiral er enkel og poetisk. Monumentet (som former et spørgsmålstegn hvis det ses ovenfra) er et kollektivt minde om det uendelige antal mennesker, der slægtled efter slægtled, har trådt deres gang på jorden, og således skabt det fundament som efterfølgende slægter står på.

dag, sammenlignet med blot 10-15 år tilbage i tiden, fordi breve og postkort er blevet til en email, et tweet, en snap og/eller en sms. Det er på rigtig mange måder en positiv og god udvikling, men samtidig forsvinder mange af de fysiske holdepunkter. Midt i denne allestedsnærværende digitaliserings proces skal vi blot passe på med at gå fra en erindringskultur til en glemselskultur.

Gravmindekongurrence

Men, den egentlige grund til at jeg skriver denne tekst, er at jeg synes det er på tide at se på hvordan man kan – som man også tidligere har gjort – involvere kunstnere i skabelsen og nytænkningen af gravsten, gravmonumenter og kirkegårde generelt. I oktober 2020 fik jeg Covid19 og isolerede mig på mit kontor, hvor jeg har et arkiv med 25 års materiale af diverse kunstnere. Det fik mig til at genbesøge

en to år gammel idé om at invitere kunstnere til at lave skitser til nye typer af gravmonumenter. Derfor lavede jeg en konkurrence, hvor jeg inviterede forskellige kunstnere jeg havde arbejdet med gennem mit virke som udstillingskurator. Jeg udlovede en pris på 50.000 DKK (penge, jeg skulle have brugt til min 50-års fødselsdag, men som blev aflyst pga. pandemien) til en vinder, og jeg valgte en jury bestående af Tom Eccles, Executive Director på Center for Curatorial Studies, Bard College (New York), direktør Hæju Kim på Art Sonje Center (Seoul, Sydkorea), Lars Gustav Lindhardt, præst i Frederiksberg sogn og Ulrikke Neergaard, direktør på KØS Museum i Køge. Der kom 60+ forskellige forslag og skitser, nogle klassiske tegninger og modeller, andre komplekse og konceptuelle tilgange til gravmonumenter og kirkegårdes helhedstænkning. Variationen af forslagene var imponerende – der er bl.a. traditi-



David Robbins, *HE MADE SOME GOOD POINTS, 2020*

Robbins skitse er i al sin enkelthed et forstørret kaffekrus – ikke en fin, musselmalet tekop – med teksten HE MADE SOME GOOD POINTS. En kort, humoristisk tekst der minder os om vores almindelighed. Meget få mennesker er geniale, men alle har nogle gode pointer og tanker nu og da, og på den måde henvender udformningen og teksten sig til os alle, samtidig med at et krus vil have en overraskende effekt på en kirkegård og forhåbentlig få et lille smil frem hos folk der besøger kirkegården.

onelle, romantiske, humoristiske, konceptuelle, folkelige, inddragende forslag. Der er endda kunstnere, f.eks. Jette Gejl, der gentænker idéen om kirkegårde.

Efter nogle voteringer faldt valget på den amerikanske kunstner David Robbins forslag, der bruger det klassiske gravstensmateriale marmor, men udformer monumentet som et stort kaffekrus – ikke en fin, musselmalet tekop, men et hverdagskrus. På dette 80 centimeter høje marmorkrus står der "HE MADE SOME GOOD POINTS" (Han havde nogle gode pointer) – en kort, humoristisk tekst der minder os om vores almindelighed. Meget få mennesker er geniale, men alle har nogle gode pointer og tanker nu og da, og på den måde henvender udformningen og teksten sig til os alle, samtidig med at et krus vil have en overraskende effekt på en kirkegård og forhåbentlig få et

lille smil frem hos folk der besøger kirkegården.

Hvad kan et mindsted være

Idéen bag projektet Gravmonument, der blev vist på Kunsthall Aarhus i april og maj 2021, er grundlæggende at få os til at tænke over, hvad en gravsten, en gravplads, en kirkegård er, men endnu vigtigere hvad den kunne være. Hvordan kan vi inddrage kunsten i vores hverdag og vores eftermæle, for dermed at bidrage til vores eget minde, kirkegårdens æstetik og historie og måske en genkomst af erindringskulturen. ■

Den 1. juni tiltræder Jacob Fabricius som direktør for Art Hub Copenhagen og kan kontaktes på jf@arthubcopenhagen.dk eller 26210108.

PRESSEMEDDELELSE

UDVIKLINGSPRIS TIL AALBORG KOMMUNE



Aalborg Kommune vinder udviklingspris for nytænkende logistiksystem i hengemt beskyttelsesrum.

KEF, Kommunal Drift & Service har netop overrakt Aalborg Kommune en udviklingspris, for en nytænkende løsning i krematoriet på Østre Kirkegård.

På krematoriet var pladsen nemlig blevet rigtig trang i kølerummet. I det gamle kølerum fra 1969 stod kisterne tæt - og skulle man have fat i én, var der - i spidsbelastningsperioder - tre andre der skulle flyttes, skubbes og rykkes. I disse perioder oplevede man overbelastning - og her har vi i særdeleshed at gøre med en arbejdsplads, hvor der ikke er plads til at lave fejl.

Noget måtte gøres - selve krematoriet var blevet udvidet i 1996, men kølerummet havde ikke ændret størrelse; endnu en tilbygning var ikke en mulighed, men så fik man øje på det gamle beskyttelsesrum i kælderen.

Tekniker fra Byer og Natur i Aalborg Kommune, Jerrick Park Bisgaard, udtænkte sammen med sine kollegaer - i disse snævre rammer - et nyt logistiksystem, som er det eneste af sin slags i landet. I dag er alt automatiseret og med få tryk og en strekkodescanning, henter medarbejderne på krematoriet en specifik kiste op fra kølerummet i kælderen, som bliver hentet og bragt op i selve krematoriet.

Hvert år har krematoriet cirka 3000 kremeringer, men fordi kisterne oftest kommer ind til opbevaring, skal køres til en højtidelighed, kommer retur, venter på kremering i selve krematoriet - så ender regnestykket på over 10.000 årlige håndteringer af kister. En automatisering af alle de arbejdsgange er ikke kun praktisk i forhold til det fysiske arbejdsmiljø; det nedsætter også risikoen for fejl markant.

"Før var der jo en masse træk, vrid og skub ved disse



håndteringer og medarbejderen vekslede hele tiden mellem at gå fra det 4 grader kolde kølerum, over i krematoriet hvor der kan blive op til 25 grader. Den største gevinst har dog været en væsentlig forbedring af arbejdsmiljøet. At med det nye kølerum og den nye indretning har vi altid god plads og med sikkerhed styr på hver enkelt enheds rejse" - fortæller Jerrick Park Bisgaard.

Den nytænkende løsning har tiltrukket sig megen opmærksomhed fra faglige organisationer og nu udløst årets udviklingspris fra KEF.

Rådmand Hans Henrik Henriksen glæder sig over innovationskraften i kommunen:

"Det er jo fantastisk at se vores medarbejdere forfølge de idéer de får - og udvikle sådan en løsning helt fra bunden. Her på krematoriet har de turdet udfordre status quo og få det bedste ud af de rammer der er blevet givet."

Drift og Ejendomschef fra Odder Kommune, Leo Kristoffersen, er næstformand i KEF og overrakte prisen med ordene:

"Vi er slet ikke i tvivl om at det projekt her skulle vinde prisen; særligt i forhold til de fordele der er med både arbejdsmiljø og klima i løsningen."

Grundet coronahensyn var overrækkelsen skåret ned til et lille, lukket arrangement onsdag den 26. maj, med deltagelse af Aalborg Kommunes rådmand for By- og Landskabsforvaltningen, Hans Henrik Henriksen, direktør for forvaltningen, Anders Fokdal, tekniker Jerrick Park Bisgaard og stadsgartner Kirsten Lund Andersen.

Kontaktinformation:

Rådmand Hans Henrik Henriksen: 2520 2100
Tekniker Jerrick Park Bisgaard: 2520 2452

28. maj 2021, Aalborg kommune ■

AT SAMARBEJDE MED NYBORG KIRKEGÅRDE

Af Merethe Simonsen
Kirkeværge, Ørbæk Menighedsråd



"Ofte kommer medlemmer af menigheden og fortæller, at kirkegården ser så pæn ud"

I foråret 2014 indgik Ørbæk og Refsvindinge Menighedsråd en samarbejdsaftale med Nyborg Kirkegårde om drift af sognets kirkegårde: Betragtninger fra Ørbæk Menighedsråds kirkeværge.

Før samarbejdet med Nyborg Kirkegårde, havde sognet egne gravere ansat.

Som det stod i den første Samarbejdsaftale var "Formålet med samarbejdet er at opnå en professionel ledelse af den daglige drift og administration af Ørbæk og Refsvindinge kirkegårde, herunder en økonomisk styring, der kan resultere i den bedst mulige udnyttelse af de kirkelige ligningsmidler."

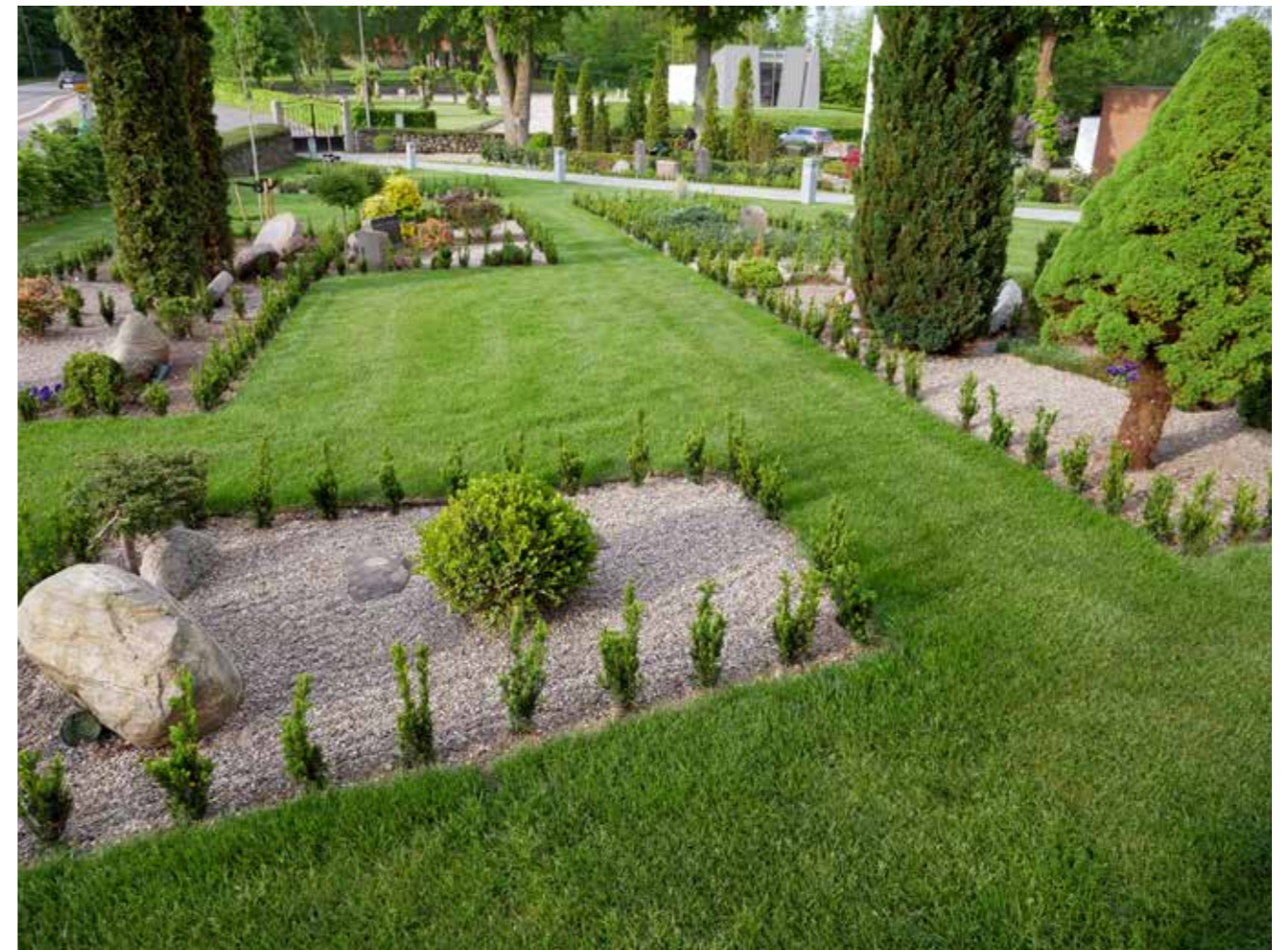
Ørbæk og Refsvindinge Sogn blev adskilt i 2019, hvorfor

nedestående beretning udelukkende omhandler Ørbæk Menighedsråds tanker om, erfaringer med og oplevelse af samarbejdet med Nyborg Kirkegårde.

Baggrunden for samarbejdet var, at vi stod uden graver. Som det nok er nogle bekendt, er det ikke altid let at få ansøgere til en, i mange henseender mindre kirkegård. Vores menighedsrådsformand kendte qua sit arbejde til Nyborg Kirkegårde og vidste, at de varetog driften af et andet sogns kirkegård. Vi fandt det derfor nærliggende at spørge nærmere ind til et eventuelt samarbejde.

Ønsker til Samarbejdsaftale

Der blev afholdt indledende møder, hvor vi fortalte om vores ønsker til en samarbejdsaftale, og hvor kirkegårdslederen for Nyborg Kirkegårde fortalte om Nyborg Kirkegårdes muligheder for at tilgodese vores ønsker.



"Vi er i stand til at få foretaget nogle større anlægsarbejder, end vi måske selv havde kunnet overskue"

Meget naturligt havde vi nogle bekymringer og forudså mulige ulemper:

- Vil en graver udefra have det samme engagement (lokal forankring) som egen ansat graver?
- Hvad siger menigheden?
- Bliver der for megen topstyring?

Men der var absolut også områder, hvor vi kunne se fordele:

- Driftssikkerhed.
- Ingen arbejde med at ansætte/afskedige.
- Større "muskler" til større anlægsopgaver.
- Stordriftsfordele ved indkøb, administration m.m.
- Økonomisk og administrativ hjælp.

Med hensyn til vores største bekymring - det ikke længere at have den lokale forankring - så forsikrede kirkegårdslederen os om, at vi i videst mulige omfang ville få den samme graver tilknyttet kirkegårdens daglige drift, ligesom vi også var så heldige, at en tidligere ansat graverassistent blev ansat af Nyborg Kirkegårde og tilknyttet Ørbæk Kirkegård. Således var et kardinalpunkt opfyldt.

Samarbejdet

Da fordelene var flere end ulemperne, besluttede vi os for at indlede et samarbejde, der skulle evalueres efter det første år.

De væsentligste problemstillinger i starten var at lære hinanden og ikke mindst hinandens forskelligheder at kende. Problemstillinger, der i dag er ryddet af vejen.

Som kirkeværge har jeg principielt ansvaret for kirkegårdens drift. Jeg lægger derfor jævnligt vejen forbi og taler med graverne, ligesom kirkegårdslederen, graverne, kirketjeneren og jeg afholder et fast årligt møde i januar/februar, hvor kirkegården gennemgås.

På mødet taler vi om de projekter, som de respektive parter gerne vil have gennemført på kirkegården. Kirkegårdslederen udarbejder et referat og kommer med et økonomisk overslag. I fællesskab prioriterer vi forslagene, som derefter behandles i Menighedsrådet. De valgte projekter igangsæt-



"Vi er også kommet rigtigt langt med implementeringen af kirkegårdens udviklingsplan, hvilket kirkegårdslederen har en ikke uvæsentlig andel i"

tes, og resten kommer på en fremtidig ønskeliste. Udover det faste årlige møde taler jeg sammen og mødes med kirkegårdslederen, når der er behov herfor. Som i alt andet samarbejde er den jævnlige kommunikation meget vigtig.

Et rigtigt valg

I forbindelse med denne lille skrivelse har jeg spurgt Menighedsrådet, kirketjeneren samt Nyborg Kirkegårdes 2 gravere om deres oplevelse af samarbejdet, der nu går ind i sit syvende år.

Menighedsrådet er meget tilfreds. Ofte kommer medlemmer af menigheden og fortæller, at kirkegården ser så pæn ud. Vi har nogle meget kompetente og omgængelige gravere, som helt og aldeles føles som vores gravere. Vi er i stand til at få foretaget nogle større anlægsarbejder, end vi måske selv havde kunnet overskue, ligesom den administrative og økonomiske styring af kirkegården forløber helt professionelt, ikke mindst takket være en dygtig kirkegårdsleder. Vi er også kommet rigtigt langt med implementeringen af kirkegårdens udviklingsplan, hvilket kirkegårdslederen har en ikke uvæsentlig andel i.

Den eneste mindre disput handler om lokaloverenskomst. Hvis Ørbæk Menighedsråd engagerer en hvilken som helst entreprenør, så er entreprenørvirksomhedens eventuelle lokaloverenskomster ikke bestemmende for, hvordan vi som menighedsråd skal fakturere arbejde udført på vores kirkegård, eller hvilke opgaver vores ansatte skal udføre. På samme måde bør den lokaloverenskomst, Nyborg Kirkegårde/Menighedsråd har med 3F, ikke være bestemmende for arbejde udført på vores kirkegård. Det er en sag vi - i al fredsommelighed - stadig afventer.

Kirketjeneren er også tilfreds. Hvis der skulle være nogle små divergenser, f.eks. hvad angår kirkegårdens pleje, tales der om tingene.

Vores 2 dygtige gravere er også glade. De ytrer stor tilfredshed med at være tilknyttet den samme kirkegård. Det skaber en større veneration, ansvarsfølelse og kendskab til menigheden. De kan også mærke, at samarbejdet har været en del år. Alle er mere sikre på og trygge ved hinanden. Menighedsrådet føler derfor, at det var det rigtige valg at indlede et samarbejde med en større kirkegård om at varetage driften af Ørbæk Kirkegård. ■

Digitalt Kirkegårdskort



- Opmåling
- Kort
- Plejeplaner
- Rådgivning
- Protokoller
- Afsætning
- Ajourføring
- Nummerering
- 25 års erfaring

Landinspektørcentret %

Nygade 46 - 7400 Herning - tlf. 97 12 36 88
herning@lcdk.dk - www.lcdk.dk

Kim Poulsen
Mobil 40 32 11 90

Lunikvej 9
2670 Greve
Tlf. 43 45 11 90

ks-treecare.dk



Udviklingsplaner, tilgængelighed og fremtidig kirkegårdstradition

En samlet planløsning for kirkegården tilgodeser alle forhold og er et godt arbejdsredskab for kirkegårdsledere, ansatte og menighedsråd. Vi arbejder med tilgængelighed og skaber smukke løsninger med et universelt design i respekt for kulturarven. Kontakt os for en uforpligtende samtale. Vi dækker hele landet.

ANNESTAUSHOLM
Landskabsarkitekter

www.annestausholm.dk Tlf. 46 40 27 71 afs@annestausholm.dk



SÆT KRYD

i kalenderen den 25.-27. august
- så ses vi!

DERFOR SKAL DU KOMME TIL HAVE & LANDSKAB '21:

- ✓ **Alle dine kollegaer kommer**
Med HL's 11.000+ gæster er du sikker på at møde venner og kollegaer fra hele branche
- ✓ **Kurser, workshops og ny viden**
Ny viden og inspiration på Fagligt Forum og i HL's forskningsprojekter
- ✓ **God mad & alle relevante firmaer**
Vi har spisesteder fordelt over hele arealet, så du mæt og glad kan besøge de 300+ stande

HENT ALLEREDE NU GRATIS BILLET HER:
HAVEOGLANDSKAB.DK

Have & Landskab

For alle fagfolk der designer og planlægger, anlægger og renoverer eller vedligeholder landets veje, torve, parker og grønne områder.

SAMARBEJDE I VIBORG - 1



Tekst og foto: Niels Kruse, nkr@viborgkirkegaard.dk
Kirkegårdsleder, Viborg Kirkegård



Rune og Kjeld ved Tjele kirke. De medbringer det nødvendige grej til vedligeholdelse af plæner og fællesarealer ved præstegårde og kirker. Hertil forskellige opgaver som flagstangsvask, opsætning af julebelysning ved biskoppen og meget mere.

Erfaring fra samarbejde mellem Viborg Kirkegård og eksterne menighedsråd og kirkegårde, udført efter "entreprenør-modellen".

Facts

Viborg Kirkegård er en traditionel bykirkegård på 8,3 ha med 21 medarbejdere i sæsonen, når kontor, service-medarbejder og kirkegårdsleder regnes med. Kirkegården ejes af 5 store sogne i Viborg, hvor kirkerne er beliggende uden kirkegård. Herfra udgør 10 medlemmer fra menighedsrådene samt en af byens præster valgt repræsentant kirkegårdens bestyrelse. Viborg Kirkegård er den største

kirkegård i Viborg Domprovsti, hvor øvrige kirkegårde er kategoriseret som landsbykirkegårde.

Historik

For 25 år siden indgik Viborg Kirkegård en samarbejds-aftale med Viborg Stiftsøvrighed om vedligeholdelsen af Stiftsøvrighedens og Biskoppens grønne områder. En medvirkende faktor for at samarbejdet blev lagt i faste rammer var, at fakturering af arbejde mellem kirkelige enheder i samme ligningsområde, af Told & Skat bliver betragtet som udveksling af arbejdsydelser, når det sker inden for samme ministerområde, og for arbejdskraftens

vedkommende derfor kan faktureres momsfrat.

Et menighedsråd i kirkegårdens ejerkræds henvendte sig, i forbindelse med en langtidssygemeldt kirketjener, om hjælp til vedligeholdelsen af de grønne områder omkring kirken. Det efterfølgende samarbejde udviklede sig permanent, således at kirkegården lige siden har varetaget det grønne arbejde og forskellige ad hoc-opgaver ved kirken. Rengøringen af kirken blev overdraget til et privat firma og en kirketjenerstilling blev overflødig, samtidig med at menighedsrådet opnåede en økonomisk besparelse. Efterhånden rygttes det blandt menighedsrådene at Viborg Kirkegård indimellem kan tilbyde hjælp i en presset situation, og på baggrund heraf indledtes i 2006 et fast samarbejde med Tjele & Nørre Vinge menighedsråd om driften af 3 små kirkegårde og en præstegård. I 2008 indledtes samarbejde med Tårup & Kvols menighedsråd om driften af 2 kirkegårde og en præstegård. Menighedsrådene har udviklet deres egen model for, på nye måder at sammensætte stillinger så de funktioner graveren før havde i kirken, udføres på anden måde. I det ene tilfælde rengøres kirkerne af et rengøringsfirma, og en kirkesanger er ansat til varetagelse af de øvrige funktioner i kirken. I det andet tilfælde er en kirketjenerstilling slået sammen med stillingen som kirkemusiker og rengøringen af kirkerne og konfirmationslokaler.

Viborg Kirkegård udfører fortrinsvis det grønne arbejde på kirkegårdene og i præstegårdshaverne og selvfølgelig begravningsarbejdet, men løbende udføres også mange forskellige opgaver for menighedsrådene, f.eks. den årlige rengøring af kirketårnet, opsætning af juletræ i kirken og adventskranse mv., administrativ støtte i forskellige sager, samt alt administrativt arbejde på kirkegårdene, registrering og edb, kontrakter mv. For det ene menighedsråds vedkommende har samarbejdet udviklet sig til at Viborg Kirkegård også er regnskabskontor med bogføring, budget og regnskab.

Der har været utallige samarbejder af midlertidig karakter med menighedsråd i provstiet. I skrivende stund er en medarbejder leaset ud til et menighedsråd hvor graverne ved 2 kirker er langtidssygemeldte.

Grundlag for samarbejde

Mange af de menighedsrådsmedlemmer der har påtaget sig ansvarlige funktioner ved kirkerne, skal bruge deres fritid på det. Derfor kan der hurtigt opstå en presset situation hvis graven bliver sygemeldt eller pludselig skifter job. For at undgå en længere proces inden et samarbejde kan etableres f.eks. hvis samarbejdet først skal godkendes af højere instanser i henhold til gældende lovgivning

om samarbejde mellem menighedsråd, valgte Viborg Kirkegård fra starten af at tilbyde arbejdet for andre menighedsråd udført på entreprenørbasis, det vil sige på timeløns basis, eller i visse tilfælde som et fast tilbud på anlægsarbejde.

Modellen blev senere i Kirkeministeriets "Den grønne betænkning" nr. 1491 i 2007 beskrevet og anbefalet som en brugbar model for samarbejde mellem større og mindre kirkegårde, "fordi den ikke giver anledning til nogen væsentlige problemer i forhold til styring af økonomi og aktiviteter, idet det fortsat er de enkelte menighedsråd der har kompetencen, og hvis de er utilfredse med opgavevaretagelsen, kan de opsigte aftalen og ansætte eget personale eller udlicitere arbejdet til en anlægsgartner i stedet".

Erfaringer

har vi rigtig mange positive af, men der har selvfølgelig også været forskellige udfordringer ved at være primus motor i nye måder at samarbejde på. Vi har fået et erfaringsgrundlag omkring opgaveløsningen og fået indsigt i nogle af de udfordringer menighedsrådene er stillet over for. Vi er blevet bevist om hvilke krav vi skal stille, hvis samarbejdet skal fungere over længere tid, kirkegårdssystemet skal på edb, opdatering af vedtægter, troværdige kirkegårdskort, kostprisbaserede takster mv.

Vi har fået et bredere netværk i forhold til provstiets andre kirkegårde og gravere.

Medarbejderne

var de første par år usikre på projektet. Hvorfor påtog kirkegården sig frivilligt nye opgaver for andre menighedsråd. Vil det ikke blot medføre at man blev pålagt yderlige nye opgaver? Nogle medarbejdere fortrak den trykke vante ramme, men heldigvis erklærede en del sig også klar til at tage de nye udfordringer op, og de er helt klart vokset fagligt og personligt med opgaven.

Kirkegårdsbestyrelsen

skulle overbevises om at opgaverne for andre menighedsråd blev udgiftsneutrale for Viborg Kirkegård. I princippet blev bestyrelsens ansvar udvidet via de aftaler der blev indgået, fordi det er Viborg Kirkegård der i første omgang må bære ansvar og udgifter, når der skal ansættes ekstra personale og anskaffes materiel. Bestyrelsen har bakket op om kirkegårdssamarbejdet, men ønskede eksempelvis ikke at kirkegården tilbød regnskabsassistance til de store by-sogne i Viborg, da det kunne medføre en udfordring for kordegnestillingernes normering.



Anton her på Foulum kirkegård. Han har de sidste 15 år arbejdet selvstændigt med vedligeholdelse af gravstederne på 5 kirkegårde. Menighedsrådene ringer til ham med forskellige opgaver, lige fra muldvarpebekæmpelse til hjælp i kirken og ved bisættelser. Han mener at han har "verdens bedste arbejde".

Provstiet

med skiftende provster har billigt at Viborg Kirkegård agerer brandslukker i provstiet, når en akut situation er opstået. Man har brugt kirkegården som et eksempel på at samarbejder kan lykkedes, og mange gange henvist andre menighedsråd til kirkegården. Men der er dog altid en forventning om vi selv vurderer mulighederne og økonomien i den aktuelle opgave, og det kan være forbundet med usikkerhed, om vi kan opnå økonomisk dækning for de spring i kapacitetsomkostningerne til ekstra medarbejdere og materiel, hvis vores egen kapacitet i forvejen er udnyttet fuldt ud. Så hvis forespørgslen ikke dækker en 37 timers stilling, kan der også blive sagt nej tak. Vi har dog den fordel at vi altid kan udnytte overskydende arbejdskraft på projekter hjemme på Viborg Kirkegård, så det alligevel kan blive en win - win situation.

Gravstedsejere

(enkelte) på de mindre kirkegårde var i starten betænkelige ved at vi som en større kirkegård overtog graverens arbejde på deres kirkegårde. Hvad med den nære kontakt, serviceniveauet mv. Men det har vist sig mindst lige så nemt for kunderne at komme i kontakt med vores perso-

nale gennem kirkegårdskontoret, der har åbningstid dagligt kl. 09.00 – 15.00. Projekter med nye urneafdelinger og beplantninger er blevet taget godt mod af kirkegårdens brugere, og vores medarbejdere har et godt forhold til de brugere der kommer på kirkegårdene. Som større kirkegård, har vi materiel og erfaring at trække på, som ikke tidligere var til rådighed for graveren.

Virksomhedskulturen

er på Viborg Kirkegård blevet ændret. Det er nu en selvfølge at man samarbejder fast med andre menighedsråd, og løser ad hoc-opgaver af kortere eller længere varighed. Medarbejderne, der er tilknyttet arbejdet for eksterne kunder, har stor selvstændighed i planlægningen af arbejdet og er rigtig glade for den alsidighed der er i opgaveløsningen. De har tit selv kontakt direkte til kontaktpersoner i andre menighedsråd og til kunderne. Vores målsætning gennem årene har været: "Kirkegårdskulturen er under omstilling, så kirkegårdene får færre og mindre gravsteder, specielt de mindre landsbykirkegårde. Økonomiske forhold vil gennemtvinge forandringer, også på Viborg Kirkegård. Behovet for fleksibel arbejdskraft vil blive stigende. Så frem for at udviklingen styrer Viborg Kirkegård,

skal Viborg Kirkegård være med til at påvirke udviklingen så arbejdspladsen bevares og udvikles.

Bestyrelsen har nu, med baggrund i erfaringerne gennem årene, og den positive respons fra provstiet og menighedsråd, beskrevet i deres målsætning for kirkegården, at Viborg Kirkegård som den største kirkegård i provstiet skal være aktiv medspiller i at udvikle samarbejdet på kirke- og kirkegårdsområdet i provstiet.

Menighedsrådene og økonomien

De menighedsråd der er indgået i fast samarbejde, har givet udtryk for at de har fået frigjort økonomiske ressourcer og værdifuld tid til andre opgaver. De behøver ikke længere investere i maskiner, værktøj, materiel og arbejdstøj mv. fordi vi medbringer hvad vi skal bruge. Viborg Kirkegårds udgifter til personale og afskrivning på varevogne og maskiner har balanceret og bidrager positivt til driften af Viborg Kirkegård. Omsætningen ved arbejdet svinger omkring 1.000.000 kr. årligt. Total set anvendes sammenlagt ca. 2,25 årsværk og afskrivninger på materiel er 120.000 kr. årligt.

Kirkegårdslederen

For mit vedkommende har samarbejdet på forskellige kirkegårde tilført en bredere dimension i arbejdet som kirkegårdsleder. Jeg kan anbefale at man afprøver mulighederne hvis & når de opstår. Det giver flere faglige udfordringer og jeg har mange positive oplevelser med de menighedsråd vi samarbejder med. Mængden af arbejde er naturligvis steget, der er flere bolde i luften og der er blevet flere møder uden for normal arbejdstid. I en vis udstrækning kan man vurdere om jeg er dygtig nok til at uddelegere de administrative opgaver.

Fremtiden trænger sig på

Der er som bekendt ingen træer der vokser op i himlen! Vi der er en del af processen i dag, holder nok heller ikke til evig tid.

Derfor er min vurdering at en fremtidig udfordring bliver, om samarbejdsmodellen skal udvikles i provstiet, eller det fortsat primært skal bestå af kirkegårdens nuværende samarbejdspartnere og en svingende mængde ad hoc-opgaver. Mange mindre kirkegårde vil formodentlig over en årrække opleve nedgang i aktive gravsteder og dermed nednormering for graveren, og derved udfordringer ved at tiltrække den nødvendige arbejdskraft. Det kan give nye udfordringer eller muligheder. Der er i det kirkelige regi lavet mulighed for at oprette forsøgsordninger på provstibasis, som man kan søge om at afprøve såfremt man er enige om det. Men et af spørgsmålene er hvem der skal tage initiativ til videreudvikling af samarbejdet, hvem skal påtage sig ansvaret økonomisk og hvem skal levere den faglige ekspertise. Der er ingen tvivl om at kirkegårdslederen kan levere på den faglige del, men ud over nye faglige udfordringer, har han umiddelbart ikke noget incitament til at påtage sig flere og større opgaver, da han typisk er ansat i en fast tjenestemandstilling i en fast lønramme. Menighedsrådene har som valgte medlemmer det politiske ansvar for visionerne og provstiet har en nøglefunktion på pengekasen.

Viborg Kirkegårds nuværende samarbejdsmodel er nem at komme i gang med og kan anbefales. Den er holdbar mindst lige så længe, de i øjeblikket medvirkende medarbejdere og menighedsrådsmedlemmer er virksomme. Men det kan virke sårbart, hvis der ikke bliver lagt en strategi for fremtiden i provstiet, så man når der sker udskiftning af menighedsråd og ved nyansættelser, ved hvilken vej det forventes at man arbejder ad på kirkegårdsområdet. Bestyrelsen for Viborg Kirkegård har haft de første spæde drøftelser i den retning, men så kom Corona ☹️, og møderne er derfor indtil videre skåret ned til minimum.

Efter de betragtninger om fremtiden vil jeg afslutte med de ord som er blevet sagt flere gange til de medarbejdere som i starten tvivlede på samarbejdsprojektet: Vi kan lige så godt vænne os til løse de nye opgaver, for fremtiden er kommet for at blive og udviklingen ruller ikke 20 år tilbage. ■

Schäffer

2020
Kompromisløs Schäffer kvalitet til små penge!

- Smøre- og vedligeholdelsesfrit knækled - 3 års/3000 timers garanti
- UALMINDELIG stærk opbygning af læssertårn
- V-formet læsserarm - maksimal udsyn
- 20 HK, 3-cylinderet Kubota-motor
- 247 cm løftehøjde
- 1400 kg egenvægt
- 53 cm indvendig venderadius

WWW.SCHAEFFER.DK
+45 99 28 29 30
HELMSTMT-CENTRE

KAMPAGNEPRIS

154.900,-

SPAR 10.000,-

LAGERFØRENDE FORHANDLERE

Agrotek A/S, Hobro	96574700
Agrotek A/S, Branderslev	96574700
Anker Bjerrø, Hvidebø	97421010
Anker Bjerrø, Lemvig	97820344
Almas Park & Fritid, Aalborg	96520300
A.P. Jørgensen, Ribe	75420977
Bel Davidsen, Bredebro	74711358
Brørup Traktor- & Maskincenter	75382024
Egved Maskinforretning	75561133
Fara Maskinhandel	96833222
Glemshøj Maskin Center	64721460
Granhøj Landbrugsmaskiner, Østermarie	56470020
Grundvad Maskinhandel	86607633
Hans Holm Maskinforretning, Tinglev	74644294
Hadsten Maskiner	26296588
Helms TMT-Centret, Herning	99282930
Helms TMT-Centret, Aarhus	86209106
Helms TMT-Centret, Ringsted	57811500
Henrik A. Fog A/S, Brøndby	43966611
Kædeby Maskinforretning, Humle	62571255
Lunde Maskincenter	75282023
Middjurs Traktorlager, Nimtofte	86398488
Maskincenter Roskilde	46367202
O. Søndergaard & Sønnen, Otterup	64851102
Prestrup Maskiner	98887288
Tby-Mors Udmugning og Maskinservice	97931377

Alle priser er ekskl. moms. Der tages forbehold for prisændringer. Elektroudrustning kan forekomme på billedet.

SAMARBEJDE I VIBORG - 2



Af Mogens Jakobsen; mogens.kvols@gmail.com
Tårup Kvols menighedsråd



Kvols kirke er en fin gammel middelalderkirke. Fra kirkegården er der udsigt til Hjarbæk fjord.

Mindste sogn og største kirkegård i Viborg Domprovsti i frugtbart samarbejde gennem snart 15 år.

Tårup Kvols sogn i Viborg Domprovsti sagde i 2008 farvel til et flittigt graverpar, som gennem 2 generationer havde passet vores 2 små landsbykirkegårde og menighedsrådet spurgte sig selv: hvad nu?

Nødvendig forandring

Kan man have stordrift uden at miste nærhed?

Kan man blive lokalt forankret med bopæl langt fra sognet?

Kan et kontor i Viborg vise empati?

Kan et lille landsogn forhandle priser med en stor bykirkegård?

... Sådanne og flere tilsvarende spørgsmål kom til menighedsrådet i Tårup Kvols i 2007 efter pensionering af graverpar på 1,25 fuldtidskvote og uden udsigt til at 3. generation i familien ville tage over, som 2. generation havde taget over 30 år tidligere. 3. generation af graverfamilien ville gerne påtage sig kirketjenerfunktionen, men var ikke interesseret i en hel graverstilling – kunne graverfunktionen opdeles, spurgte menighedsrådet sig selv?

Forandring udvikler

Menighedsrådet besluttede at søge kontakt med Viborg Kirkegård for aftale om pasning af vores to små kirkegårde på fast kontrakt. Samarbejde med nabosogne kom aldrig på tale, menighedsrådet ønskede samarbejde med en professionelt ledet organisation og ønskede samtidig



Urnegravsteder begynder at vinde udbredelse på Tårup Kirkegård på bekostning af familiegravstederne.

at frigøre sig fra arbejdsgiveransvaret for en lokalt ansat graver. MR havde kun gode oplevelser med den afgående graverfamilie, men vurderede samtidig at ansættelse og oplæring af ny graver ville kræve en større indsats og samtidig var 'out sourcing' oppe i tiden indenfor andre professioner. Tårup Kvols menighedsråd tog chancen og indgik en 3-årig kontrakt med Viborg Kirkegård – vi skulle gensidigt se hinanden an!

Udvikling af kirkegårdene

Samarbejdet med den store bykirkegård i Viborg udviklede sig langt over forventet. En rutineret gartner blev fast tilknyttet vores kirkegårde under sikker supervision af kirkegårdslederen, men gartneren var stadig en del af teamet på Viborg kirkegård. En overskudsløsning set fra vores synsvinkel: Vi var sikker på ren- og vedligehold af kirkegården uanset ferie eller sygdom og stor var fornøjelsen hos vores kirkeværge, da denne kunne henvise et besøg fra Arbejdstilsynet til kontoret på Viborg kirkegård.

Som overset bonus fik Tårup Kvols menighedsråd en yderst kompetent og faglig dygtig sparringpartner i form af kirkegårdsleder Niels Kruse fra Viborg kirkegård. Vores kirkegårde er som alle andre landsbykirkegårde ramt af tomme gravsteder og en tendens mod at de store familiegravsteder ønskes opdelt i mindre og mere økonomisk overkommelige gravsteder. Netop her viste Niels Kruse sin store kompetence og kreativitet og foreslog vi omlagde kommende tomme gravsteder til sammenhængende græsarealer eller mindre urnegravpladser. Efterfølgende kunne Viborg kirkegård også løse anlægsopgaven med deres

udstyr og erfaring – hvert projekt blev diskuteret, en fast pris for opgaven blev aftalt og altid gennemført med bedre resultat end forventet.

Mere end kirkegårdene

Viborg kirkegårdkontor har også efterfølgende overtaget vores kasserer og regnskabsfunktion og igen til en aftalt fastpris. Al ud fakturering af ren- og vedligehold, udstedelse af gravstedsbreve, ja al administration vedrørende kirkegårdene, er rutine for kontoret i Viborg, og siden er betaling af regninger, lønregnskab og elektronisk regnskabsfunktion kommet til – altid med største akkuratess og sikkerhed hos personalet på Viborg kirkegårds kontor.

Hvad bringer fremtiden?

Samarbejdet med Viborg kirkegård har udviklet sig, kirkegårdsleder Niels Kruse er en selvfølgelig og dybt respekteret gæst på menighedsrådsmøderne. Niels Kruse er den første til at sætte sig ind i nye regler og vilkår for vores økonomi og vores kirkegårde, men altid med en hensigt om at lytte og vejlede, tilpasset vores situation.

Menighedsrådene skal i fremtiden på samme tid sikre lokal forandring og udvikle den lokale sognekirke; derfor er det vigtigt at kræfterne bruges hensigtsmæssigt og vores 'out sourcing' af regnskabs- og graverfunktion har fjernet en stor arbejdsbyrde og givet Tårup Kvols menighedsråd overskud til at udvikle vores små lokale sognekirker.

Skal vedligehold af sognets bygninger også 'out sources' – Hvorfor ikke, hvem tør afprøve modellen? ■

DANSKE KREMATORIERS CO₂-AFTRYK



Af Søren R. Jepsen, srj@kremkon.dk
Krematoriekonsulent



De mest effektive krematorieovne er CO₂-neutrale. Krematorierne kan forbedre deres grønne image ved at optimere driften af ovnene.

DKL har spurgt de danske krematorier, om hvor meget energi, de har brugt til kremeringer i 2020. Samtidigt er de blevet spurgt, om hvor meget varme, der er blevet solgt til fjernvarmenettet.

I 2020 blev der foretaget ca. 47.000 kremeringer, men der er desværre kun kommet svar for 70%, eller i alt ca. 33.000 kremeringer.

Energiforbrug

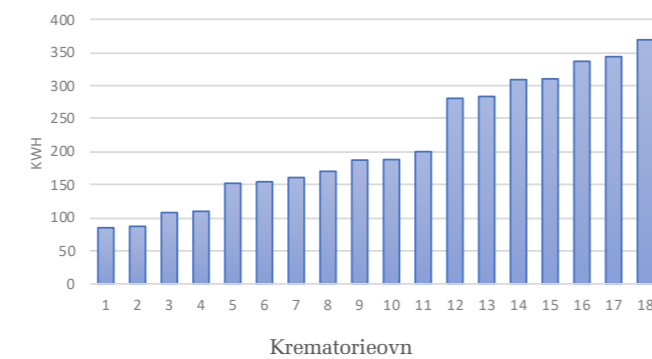
Brændsel	Enhed	kWh
Naturgas	1 m ³	11,0
Bygas	1 m ³	5,9
Olie	1 liter	9,9
Fjernvarme	1 m ³	40
Flaskegas	1 kg	13,95
Flaskegas	1 m ³	6,9

Energi for forskellige type brændsel

Da der bliver brugt forskellige typer brændsel er alle oplysninger omregnet til kWh, som en bekvem sammenligning. I alt er der brugt 7,4 mio kWh til de 33.000 kremeringer.

Det gennemsnitlige energiforbrug er 226 kWh pr kremering, svarende til f.eks. 20,5 m³ naturgas eller 22,8 liter olie, men med meget store variationer. Den mest effektive ovn bruger kun 85 kWh, hvorimod den mindst effektive ovn bruger 369 kWh - eller mere end 4 gange så meget som den mest effektive. Hvis alle ovne blev drevet som den mest effektive, ville der være en besparelse på 4,6 mio kWh, svarende til mere end 400.000 m³ naturgas - så der er god grund til at optimere driften af ovnene.

Forbrug pr. kremering

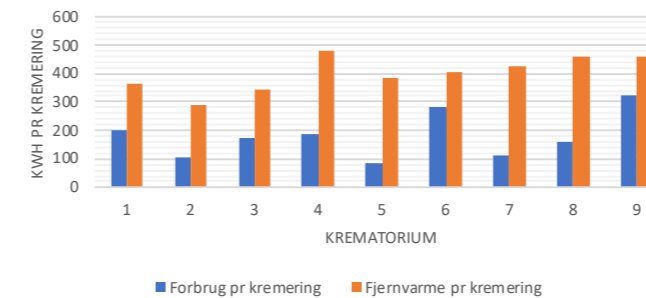


Varmegenvinding

Det er nødvendigt at køle røgen ned for at kunne rense den for støv og kviksløv. Varmen fra røgen bliver på næsten alle danske krematorier genbrugt til opvarmning af egne bygninger og solgt til fjernvarmen. Alle krematorier ved, hvor meget varme, der er leveret til fjernvarmen. Forbruget til opvarmning af egne bygninger er dog kun registreret på nogle få krematorier. Denne usikkerhed forstærkes af at nogle krematorier tager varme til sig selv,

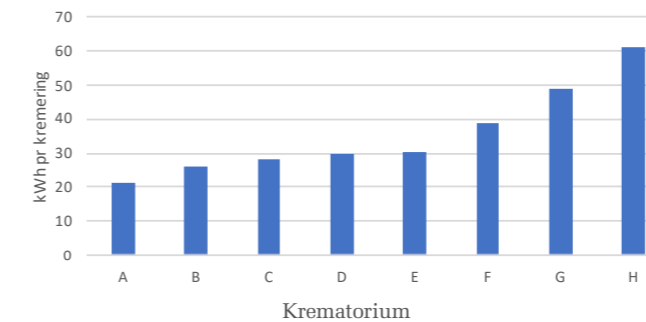
inden de sælger til fjernvarmen, mens andre sælger alt til fjernvarmen og må købe varmen tilbage til eget forbrug. Salget til fjernvarmen udgør i gennemsnit 322 kWh pr kremering - næsten 100 kWh mere end brændselsforbruget.

Med andre ord afsættes energien i al det indkøbte brændsel til opvarmning af fjernvarmen.



El-forbrug

Krematorierne bruger elektricitet til drift af det krematorietekniske udstyr, som f.eks. ventilatorer, pumper og rensning af røg; men det er ikke alle sammen, der registrerer forbruget. Det er dog muligt at opstille forbruget for nogle krematorier, se diagrammet. Det gennemsnitlige forbrug er ca. 31 kWh pr kremering. Tallene skal dog tages med vist forbehold, da der også kan være medregnet forbrug til drift andre steder i krematoriet, som f.eks. lys og ventilation.



CO₂-fodafttryk

Brændsel	g CO ₂ pr kWh
naturgas	180
Bygas	134
El	173
Olie	270
Fjernvarme	68
Flaskegas	230

g CO₂ for forskellige typer brændsel inkl. produktion og distribution

Der er mange måder at beregne CO₂-belastningen ved en

kremering. Man kan medregne al CO₂ ved opførelse af krematorium, produktion og kørsel med rustvogne, produktion og nedsættelse af urner samt drift af krematoriet med administration og opvarmning. For at gøre det lidt enklere opstilles CO₂-regnskabet for selve kremeringen og drift af det tekniske udstyr.

I tabel 2 er vist, hvor meget CO₂, der typisk produceres ved forbrug af forskellige m³ brændselstyper, som bruges til beregning af CO₂-aftrykket af en kremering.

Ved afbrænding af kiste og indhold udvikles der også CO₂. Hvis kisten i stedet var kommet i jorden, ville den med tiden også udlede CO₂, men i meget langsommere tempo end ved kremeringen. I beregning af CO₂-aftrykket er kisten derfor sat til at være CO₂-neutral.

Der kan derfor opstilles følgende regnskab for CO₂-aftrykket ved en kremering:

Emne	kWh	kg CO ₂ pr kremering
Kiste med indhold	0	0,0
Tilført energi	226	36,6
Solgt energi	-369	0,0
El-forbrug til ovn m.m.	31	0,0
Netto	-112	36,6

Der bliver produceret mere energi ved en kremering end der bliver tilført, og varmen afsættes til fjernvarme. Dette medfører desværre ikke at kremeringen er CO₂-neutral, da fjernvarme i øvrigt produceres med relativt lille CO₂-aftryk. CO₂-aftrykket er i gennemsnit ca 17 kg CO₂ pr kremering

Hvis kremering skal være CO₂-neutral, skal den tilførte energi reduceres fra 226 kWh til 125 kWh. Dette er tilfældet for de 4 mest effektive ovne. Hvis alle danske krematorier var lige så effektive, ville en kremering medføre, at der blev fjernet CO₂ fra regnskabet. Krematorierne kan forbedre deres grønne image ved at optimere driften af ovnene.

Nye elektriske ovne, som bruger elektricitet i stedet for gas og olie, markedsføres som et grønt alternativ til de eksisterende ovne. Hvis de er lige så effektive som gennemsnittet af de eksisterende ovne, vil de dog først give en CO₂-neutral kremering, når CO₂-belastningen ved elproduktion bliver sænket fra de nuværende 173g til 95g CO₂ pr kWh. De foreløbige erfaringer antyder, at de elektriske ovne er mere energivenlige, men medfører en længere kremeringstid. DKL og KrematorieKonsulenten følger udviklingen af el-ovne og vil orientere medlemmerne, når der er indsamlet flere driftserfaringer. ■

MIT JOB I AARHUS KOMMUNE



Af Erik Bach,
erik.bach.aarhus@gmail.com



Rundvisning i forbindelse med årsmødet 2019.

Fredag den 16. maj 1980 trådte en 25-årig langhåret gut iført lilla batik-farvet T-shirt, cowboybukser og sorte kapse ind på Begravelsesvæsenets kontor midt i Aarhus. Henvist til et job som assistent. Mændene i jakkesæt, kvinderne i takkelige kjoler.

Min første tanke var: Hold da op, det er jo som at springe 50 år tilbage i tiden. Efter samtale aftalte vi, at jeg kunne starte mandag morgen den 19. maj kl. 08.00. Og ja, det er så 41 år siden i skrivende stund. Jeg gik på tjenestemandspension den 1. april 2021.

Jeg har været hjemsendt siden marts 2020 og har derfor vænnet mig til at være hjemmegående. Da der blev åbnet lidt op for fremmøde i august 2020, havde jeg ferie, så derfor kan det tælles på en hånd, hvor mange gange jeg har været på kontoret i Brabrand siden. Jeg har i perioden

været en del på kirkegårdene, Nordre og Vestre, for gravstedssalg, urnenedsættelser m.v. I april 2020, hvor vi ikke helt vidste, hvor Coronaudviklingen bar henad, har jeg også været krematoriemedarbejder et par dage.

Mit 40-års jubilæum maj 2020 blev fejret på Teams med mine søde kolleger.

Min sidste arbejdsdag den 5. marts i år blev igen fejret på Teams. Nu krydret med et festligt indslag i form af en sang. Jeg kan ikke beskrive mine følelser, da nogle og tyve personer samtidig sang med hjemmefra via Teams - med de forskellige forsinkelser, lyden nåede min højttaler.

5 og 6-bysamarbejde, takster og IT

Jeg har været med – både i for- og baggrunden - i de sidste 40 års takstberegninger. Igennem 80-erne og før det, deltog



Cand.mag. Klaus Bertelsen, der har forfattet FDK's jubilæumsbog, har et tæt samarbejde med de kommunale kirkegårde i Aarhus, hvor han bl.a. arrangerer kirkegårdsrundvisninger.

vi i et 5-bysamarbejde: Aarhus, Odense, Aalborg, Randers og Esbjerg. Der blev afholdt et eller flere årlige møder, hvor man blandt andet aftalte takster og kommende reguleringer. Og ja, monopolydelser som begravelse, urnenedsættelse og kremation kostede det samme i de 5 byer – med Monopoltilsynets velsignelse!

I 1993 blev København inviteret med i samarbejdet, der derfor siden er blevet kaldt for 6-bysamarbejdet. Herfra blev også IT-udvikling et gennemgående emne på og imellem de årlige møder.

Igennem 90-erne blev der sat fokus på kirkegårdstakster generelt. Alle kirkegårde skulle kostprisberegne. I kommunerne blev der, blandt andet på baggrund af spareforslag, ændret lokalt og man begyndte at opkræve beløb for leje af kapel, urnenedsættelser med og uden betjent og fornyelsestaksterne blev meget forskellige. Flere steder indførtes betaling for erhvervelse, hvor leje af jord tidligere havde været gratis i første fredningsperiode.

I Aarhus så vi positivt på en mere lige konkurrence mellem de menighedsstyrede og kommunalt administrerede kirkegårde rent takstmæssigt, men det viste sig hurtigt, at de menighedsstyrede kirkegårde ydede tilskud til medlemmer på udvalgte monopolydelser. Tilskuddet kom fra kirkeskattemidlerne.

Så var vi lige vidt. Vi forsøgte, dog uden held, at få lagt tilskuddet "på kistelåget", såfremt et folkekirkemedlem ønskede at blive nedsat på en kommunalt administreret

kirkegård. Det syntes ikke rimeligt, at man som folkekirkemedlem, gennem kirkeskatten, skulle være med til at finansiere begravelsesudgifter til medborgere, der ønskede nedsættelse på en menighedsstyret kirkegård inden for ligningsområdet, mens der skulle betales fuld pris på en kommunalt administreret kirkegård. Men som sagt, dette forslag vandt ikke gehør. Kommunen kan/kunne have valgt at yde tilskud.

I forbindelse med en kirkegårdsudviklingsplan blev der i Aarhus gennemført en grundig takstanalyse i 2008. På den baggrund blev der gennemført en takstændring i 2010, der medførte fuld takstfinansiering på alle typer ydelser inklusive betaling for leje af jord ved erhvervelse. Samtidig blev taksten "udenbys afgift" fjernet, da denne jo var indført som det beregnede tilskud kommunen ydede til afdøde personer med bopæl i kommunen. Denne ændring har med årlige dyrtidsreguleringer virket indtil 1. januar 2021, hvor vi stærkt inspireret fra Københavns kommune har gennemført en ny tilbundsående takstanalyse og medfølgende takstændringer i både opad- og nedgående retning. Samtidig blev det besluttet, at der fremadrettet skal foretages en gennemgang af taksterne hvert 4. år og/eller når der etableres samarbejde med en ny leverandør. I starten af 90'erne tog IT-udviklingen fart. I København og Odense startede udviklingen af et kirkegårdssystem i samarbejde med KMD. I Aarhus og Randers startede et udviklingsprojekt med Aarhus Kommunes Edb-central. Systemet i Aarhus var 5 år undervejs og virkede i 7 år. Herefter lykkedes det at få 6-byerne samlet i et samarbejde med Brandsoft EG, hvor det bedste fra de to tidligere sy-



Insekthotellet er kun en meget lille del af de store forandringer, der sker på kirkegårdene i Aarhus kommune, hvor bl.a. dele af Nordre Kirkegård bliver lavet om til skovkirkegård.

stemmer blev integreret i det system Brandsoft EG tidligere havde udviklet. I dag udvikles videre på en fælles platform, hvor den digitale dødsanmeldelse er integreret som en central del af systemerne.

Nye miljøkrav til krematorier

Det er ikke kun krav til fuldstændig forbrænding og røg-gasrensning i forhold til det ydre miljø, der har været fokus på, men også det fysiske og psykiske arbejdsmiljø i krematoriet. I det arbejde er der også taget hensyn til bedemændenes arbejdsmiljø i forbindelse med kistehåndtering.

Digitale kort, find gravsted

Vi fik overfløjet kirkegårdene i foråret 1999 og fotograferet med analogt kamera monteret foran på et enmotoret propelfly. Det var dyrt og der fulgte en masse manuelt arbejde med i form af tilknytning af ID'er: Kirkegård, Afdeling og nr. Vores IT-folk var med inde over og var noget imponerede over, at der endte ud med at være flere lukkede polygoner i kirkegårdskortet end i matrikelkortet for hele Aarhus Kommune! Vi var interesserede i at kirkegårdens gæster kunne navigere på kirkegården ved hjælp af det digitale kort. Indtaste et navn på afdøde på en skærm ved indgangen og så få vist hvor afdøde var begravet på et kort. Det var også dyrt. En vandalsikret skærm kostede i omegnen af kr. 100.000. Så kom smartphonen og Brandsoft EG så muligheden for at lave en app, der med hjælp fra GPS'en både kunne lokalisere telefon og gravsted. Smart!

Historik, dokumenter og billeder

De senere år har vi haft et godt samarbejde Kirkegårdsrundviser Klaus Bertelsen og med Stadsarkivet i Aarhus. Ud over generel dokumentregistrering har vi udlånt nogle gamle fotoalbums til scanning i forbindelse med en bogudgivelse. Arkivaren fandt albums så interessante, at alle billeder i de udlånte albums blev scannet og registreret. Stadsarkivets personale har også været hjemsendt i Corona-tiden, nogle med scanner. De indscannede albums er nu tilbageleveret og en ny stak udleveret til Stadsarkivet. De indtil nu registrerede billeder kan ses her: <https://www.aarhusarkivet.dk/search?collection=211>

Andre spændende emner

For ikke at fylde hele bladet har jeg udeladt spændende emner jeg også har været en del af. På den anden side er det emner, der ikke lige finder sin afslutning, formentlig aldrig.

- Generelle organisationstilpasninger
- BUM-model
- Udlicitering
- Konkurrenceudsættelse generelt
- Kirkegårdsudvikling
- Bevaringsregistreringer
- GDPR
- NgDP

Tak for samarbejdet gennem alle årene. ■



WEIDEMANN

designed for work







Weidemann er en kraftfuld hjælper med et stort udvalg af udstyr til kirkegårdsarbejdet - ring til os og hør mere:

- Lave og smalle passager klares uden problemer.
- Vridningsfast læssearm til præcist arbejde og utrolige løftehøjder. Høj drivkraft. Stor manøvredegtighed.
- Enkelt skift af redskab uden udstigning af maskinen.
- Kombineret motor, førerplads, dæk mv. til jeres opgaver og behov.
- Let at transportere på anhænger.
- All-round maskiner til hele året.

Stemas Maskinsalg A/S
 Hadsten 86 43 49 00
 Vojens 74 54 55 55
 Koge 57 61 46 67
 Roskilde 46 15 36 00

www.stemas.dk stemas@stemas.dk

STEMAS

member of JMM GROUP, Scandinavia



Transportere el - benzin - diesel
250 - 1200 kg lasteevne



Vacuumsuger flere modeller

NICODAN

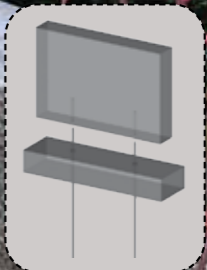
Nicodan Teknik Aps Lysemosen 25, DK - 8600 Silkeborg
Tlf 8757 2055 www.nicodan.dk info@nicodan.dk

DS - Gravstenssikring

- Danske fagfolk med kendskab til kirkegårdene
- Indgående indsigt i arbejdsmiljøregler
- Tilbudsgivning
- Billeddokumentation af alle projekter
- Gennemprøvede løsninger
- Kvalitetskontrol

Danske
Stenhuggerier
minder & mennesker

Tlf. 70 250 650
 E-mail: sikring@stenhuggeri-as.dk
www.danske-stenhuggerier.dk



VILDE TILTAG PÅ KIRKEGÅRDENE ER IKKE SÅ VILDE ENDDA



Af Nicolai Smed Kjær, nsk@sagro.dk
Naturrådgiver, SAGRO



Til gavn for naturen og æstetikken på kirkegårde kan man nogle steder lade grus og blomsterhaver erstatte af vild natur.

Ved at gøre naturen vildere, bliver den også rigere og mere mangfoldig. Det gælder også på de smukke danske kirkegårde, hvor man flere steder så småt er begyndt at overveje at omlægge ledige arealer til naturpræget drift.

Lad os slå fast med det samme; det kræver lidt tålmodighed at skabe flot vild natur. Et nyetableret naturareal bliver ikke flot og mangfoldigt i løbet af et enkelt år. Hos SAGRO er vi ikke anlægsgartnere, men det betyder så også, at vi kan komme med et andet syn på tingene. Vi vil gerne slå et slag for, at man blandt andet på kirkegårde dropper dele af de velfriserede græsplæner og erstatter det med blomstersåningen eller "vildnatur". Tidsler, bellis og

mælkebøtter er jo faktisk nyttige blomster, selv om vi har en tendens til at stemple dem som uønsket ukrudt.

Hvis man vil gøre det godt for naturen, skulle man simpelthen kopiere det nærmeste naturareal. Men da det ikke kan lade sig gøre, vil det give god mening i første omgang at udså blomsterblandinger med hjemmehørende arter og samtidig lade delarealer ligge urørt og lade naturen gå sin gang – med tiden vil et urørt areal kunne udvikle sig til natur men det tager lang tid.

Generelt bør vi stræbe efter mere af det hele. På den måde opstår der en naturlig mangfoldighed.



Mange kirker og menighedsråd råder over en del landbrugsarealer. Det vil ifølge Nicolai Smed Kjær være oplagt at bede forpagterne om at lave bræmmer mm. for at skabe mere biodiversitet.

Skab struktur og rum

Selve etableringen af de blomsterarealer eller vilde arealer er ikke kompliceret. Det handler om at få vendt jorden ved enten at pløje eller fræse og herefter så de ønskede blandinger. Det kan ikke gå helt galt.

Man skal ikke blive fortvivlet, hvis der på arealet kun kommer arter som anses for ukrudt, da disse også har en biologisk værdi.

Ved etablering af et "vildnatur" areal, skal man have for øje at det tager lang tid at skabe natur, der ser godt ud og har en god værdi. Man kan dog hjælpe naturen på vej, ved en gang årligt at slå arealet af efter frøsaetningen i efteråret og efter nogle dage opsamle det afslåede materiale. Dette vil være med til at skabe en større frøspredning på arealet og fjerne næringsstoffer fra arealet.

For at arealerne ikke kommer til at se alt for rodede ud og det ser ud til at tingene er gennemtænkt, bør man holde nogle skarpe linjer i forbindelse med arealerne. Man kan med fordel lave stier og små oaser. Det kan samtidig skabe nogle spændende uderum, hvor sanserne kommer i spil.

Vælg flerårige blomster

Vil man gerne så blomster, handler det om at finde nogle arter, der blomster over en lang periode - helst flere år. Det skaber de bedste betingelser for dyr og insekter. Man kan for eksempel anvende den Faunastriber-blanding, som SAGRO har været med til at sammensætte.

Initiativet med Faunastriber har nu kørt i 6-7 år og har efterhånden vokset sig stort. Fra en lille gruppe landmænd til ni kommuner og ca. 180 landmænd. Det er vi utroligt glade for på naturen og insekternes vegne!

Bede med flerårige stauder kan også være en god idé at etablere indimellem den vilde natur. Stauderne kan forholdsvis nemt flyttes, hvis der skulle opstå behov for det.

Et andet led i at skabe vild natur er at lade de gamle træer, der er gået ud, blive stående i stedet for at fjerne dem. Skulle nogen undre sig, så sæt eventuelt et skilt op på træet med teksten "Jeg er hjemsted for en lang række forskellige insekter". Både bark og opståede huller i træet kan danne levesteder for insekter og fugle. På samme måde tjener en kvasbunke eller gammelt ved også en funktion i naturen året rundt.

En gradvis ændring

Nogle vil spørge sig selv, om der godt må se "uordentligt" ud på kirkegårde. Der er ingen tvivl om, at den nye tilgang kræver både tilvænnelse og kontrolslip. Der er tale om en stor kulturændring, og nogle vil gerne have, at tingene skal være, som de plejer, mens andre gerne vil gå "naturvejen".

Nu har vi siden 1600-tallet haft haver og kirkegårde, der skulle være strømlinede. Det er naturligt, at det er en gradvis proces at begynde at tænke og agere anderledes. Vi kan ikke redde naturen på en dag, men vi kan give den mulighederne for at udvikle sig, så den bevares. Hvis vi bare gør lidt, tæller det og er med til at gøre en forskel. ■

Faunastriber



Projekt "Faunastriber" tilbyder såning af en tre meter bred Faunastribe. Striberne koster 1.200 kr. for 800 meter.

Læs mere om projektet, se billeder og film samt tilmelding på Faunastriber.dk

Du kan også følge initiativet på Facebook-siden "Faunastriber".

FORSINKELSE AF NYT KREMATORIE I AABENRAA

Af Morten Hansen, moha@km.dk
Administrationschef, Aabenraa Sogn



Det nye krematorie er både velfungerende og en markant og smuk bygning på Aabenraa Kirkegård.

Det var planlagt, at det nye krematorie i Aabenraa skulle tages i brug i august måned 2020. De mange restriktioner ifm. Corona-epidemien, såvel her i Danmark som i England, hvor al teknikken blev leveret fra, medførte en hel række af udskydelser, der samlet betød, at krematoriet først blev taget i brug i slutningen af marts måned i år.

Baggrunden for at der skulle bygges nyt krematorie i Aabenraa var, at der i en årrække har været et stigende

behov for kremeringer, som de seneste 5 år har ligget på omkring 1900 kremeringer, hvilket er over den kapacitet det gamle ovnanlæg med blot en ovn havde.

Udskydelser

Det blev derfor besluttet helt tilbage i 2017, at der skulle projekteres og bygges nyt krematorie med to ovne, og det var dengang forventningen, at det nye krematorie skulle stå færdigt ved årsskiftet 2019/20. Projektet blev af for-



Den 400 m² store tagflade udgøres af ét stort solcelleanlæg, der ca. leverer den energi, krematoriets teknik kræver.

skellige grunde udskudt med 7 måneder med projekteret åbning 1. august 2020. Denne dato må dog igen rykke af flere omgange pga. de mange corona-restriktioner, såvel her i landet som i England, så vi ført kom i gang i marts måned i år.

Øget behov

Som følge af, at kremeringstallet i Sønderjylland både har været stigende i en lang årrække og stadig er det, blev det til en bunden opgave at bygge et nyt og større krematorie. Menighedsrådet i Aabenraa Sogn opstillede herudover to overordnede politiske målsætninger for det nye krematorie.

Fokus på miljø og økonomi

For det første gav menighedsrådet os den opgave, at projektere et driftssikkert, smukt og solidt krematorieanlæg,

der samtidig projekteres med en høj grad af økonomisk ansvarlighed.

Det var menighedsrådets ønske, at vi skulle kunne fortsætte med at tilbyde kremeringer til en af de laveste priser i landet, og at vi skulle undgå prisstigninger. - Det var og er en klar holdning, at "vi er her for borgernes skyld, ikke omvendt".

For det andet var det ønsket, at projekteringen af det nye krematorie medtænkte den klimadagsorden, som siden 2017 kun er blevet tydeligere og endnu mere presserende end dengang.

Bygningen er derfor projekteret med en 400 m² stor tagflade, som vender imod syd, og tagfladen udgøres af ét stort solcelleanlæg, som ca. leverer den mængde elektrisk



Krematoriets 2 ovne drives af gas, der giver omkring 80% CO₂-reduktion, i forhold til traditionel fossil gas.

energi, krematoriets teknik kræver. Videre drives krematoriets to ovne med gas som energikilde. Gassen produceres og indkøbes, så der samlet er en CO₂ reduktion på mere end 80 % ift. traditionel fossil gas. Og endelig skal det bemærkes, at ca. 1/3 af den energi, der tilføres ovnene, genindvindes og sendes ud i Aabenraa bys fjernvarmesystem. Alt i alt er krematoriet i Aabenraa nok noget af det tætteste, man kommer på et CO₂-neutralt krematorie. Det har været muligt at kombinere både økonomi og bæredygtighed i det nye krematorie i Aabenraa.

Det nye krematorie

Det sidste, der mangler i det nye krematorie, udover finjusteringen af teknikken, er den sidste tilplantning og såning af græs mv., som det også kan ses på billederne. Vi er rigtig glade for vores nye krematorie og glade for, at vi har kunnet leve op til menighedsrådets ønsker, samtidig med at vi har fået en både velfungerende, markant og smuk bygning på Aabenraa Kirkegård. ■



www.Henneckestauder.dk

20 års erfaring.
Fokus på miljøvenlig produktion af stauder.

Mail: Henneckestauder@c.dk
Mobil: 21 73 29 90
Kontor: 55 45 92 66



KREMATORIE-GRUNDKURSUS 2021



DKL, Danske Krematoriernes Landsforening, vil efter sidste års aflysning på grund af covid 19 igen invitere til krematoriekursus i Svendborg, i dagene 2. – 5. november 2021.

Da vi har en ide om at der er en del nye krematorieansatte, både på ledelses- og praktisk plan, vil kurset og lektionerne tilpasses disse. Nogle af de meget tekniske lektioner erstattes med mere driftsorienterede lektioner, med fokus bl.a. på de mange vedligeholdelsesaftaler, der er forbundet med moderne krematoriedrift og vigtigheden af at vælge den rigtige sparring i forhold til de forskellige problematikker.

Der vil være fokus på arbejdsmiljø og etik, ligesom beredskab og brand som vanligt prioriteres højt.

Kurset, som afholdes fra den 2. november til den 5. november 2021, vil som vanligt have base på Danhostel i Svendborg, som jo har perfekte faciliteter til netop os - og mon ikke også buffet'en har vanlig høj standard. Som altid vil opholdet være krydret med hygge og overraskelser - og husk vigtigheden af den gode snak og erfaringsudveksling efter aftensmaden.

Svendborg krematorium danner rammen om de praktiske øvelser.

Kurset og opholdet koster 10.000 kr. og er med logi og fuld forplejning.

Den enkelte forvaltning vil modtage kursusprogram inden sommerferien og hvis man allerede ved at man har potentielle deltagere, kan man allerede nu booke ind på mail admin@dkl.dk

Vi ses i Svendborg i uge 44. ■

Vi er dem med
det
brede sortiment



- Buske, træer, stedsegrønne samt hække
- Rhododendron og surbundsplanter
- Roser, stauder, græsser og bunddække

Vejenbrød Planteskole A/S

Vejenbrødvej 25 - 2980 Kokkedal - Tlf. 48 28 01 77
www.vp-as.dk - salg@vp-as.dk

Din bedste hjælper på kirkegården året rundt

Ring for prøvetur



6419

Miljøvenlige motorer
Kan leveres med el-motor

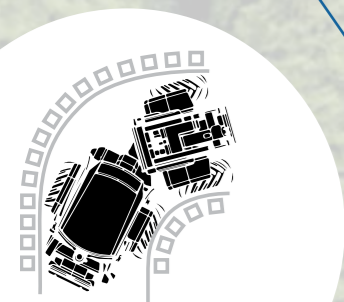
Kan også leveres med kabine

Brugervenlig betjening
Kan køres af alle

”
Ring og aftal en prøvetur.
Du gi'r kaffen - vi gi'r kagen!

Hurtigt skift af redskaber

Undgå manuelle løft
Løfter op til 2.160 kg



Fås som SD-model hvis du skal dreje rigtig skarpt



Fås i 9 modelserier fra 20-75 hk med mere end 200 praktiske redskabsløsninger

Sjælland

Dianalund Motor A/S

Ventemøllevej 51, 4293 Dianalund
Tlf.: 58 26 58 56

Vi kører service i hele Danmark

Jylland/Fyn

Traktorgården Give ApS

Bæksgårdsvej 10, 7323 Give
Tlf.: 75 73 22 95

LEDERKURSUS



FDK afholder lederkurset modul 3 i dagene 6. – 8. oktober 2021.

Modul 3: Lederen som forhandler og konfliktløser

Udbytte

Modulet giver kirkegårdslederne konkrete redskaber til at kunne indtræde i rollen som forhandler og konfliktløser i sin daglige ledelse. Modulet vil dels øge kirkegårdslederens viden om konflikthåndtering og forhandling og dels udvikle lederes evne til at komme godt igennem, hvad der kan være vanskelige og krævende ledelsesmæssige situationer

Indhold

- Hvad er konflikter?
- Forskellige typer konflikter
- Ledelse, roller og konflikter
- Ledelse og forebyggelse af konflikter
- Konstruktiv konflikthåndtering og mægling
- Hvad er forhandling?
- Faser i forhandling
- God kommunikation i forhandling
- Nytten af forberedelse
- Fem forhandlingsstile
- Personlig stil i forhandling

Undervisningsform

Formen vil være en blanding af oplæg, refleksioner og praktiske øvelser i at forhandle og håndtere konflikter. Der arbejdes med konkrete cases.

Tid og sted

Kurset afvikles på 3 internat dage, fra kl. 09.00 – 18.00 (i alt 37 timers undervisning inkl. forberedelse). Kurset afholdes på Best Western Hotel i Svendborg. Deltagerantal er max 16 personer.

Pris

11.900 kr.

Dato

Udbydes 6. – 8. oktober 2021

Tilmelding og info

Ønsker du at tilmelde dig et kursus eller har du spørgsmål, kan du kontakte kursusleder Tommy Nilsson på kursus@danskekirkegaarde.dk eller på telefon: 23 45 35 56.

Du kan også se mere om lederkurserne på www.danskekirkegaarde.dk/aktiviteter/lederkursus



CECILIE ROSENBERG PANDURO

Af Cecilie Rosenberg Panduro, brandekirkegarde@mail.dk
Kirkegårdsleder, Brande sogns kirkegårde

”Stillingen som kirkegårdsleder for Brande Sogns fem kirkegårde blev ledig og jeg blev, som lokal landskabsarkitekt, opfordret til at søge den.”

En efterårsdag blev min telefon ved med at ringe fra et nummer jeg ikke umiddelbart kendte og pludselig dukkede en bemærkelsesværdig besked op fra den lokale sognepræst. Stillingen som kirkegårdsleder for Brande Sogns fem kirkegårde blev ledig og jeg blev, som lokal landskabsarkitekt, opfordret til at søge den.

Overvejelser

Denne sms og efterfølgende snak gav stof til mange timers overvejelse og research. Selvom jeg aldrig har forestillet mig at min uddannelse som landskabsarkitekt fra Landbohøjskolen på Frederiksberg karrieremæssigt skulle føre mig ind i kirkeverdenen, virkede det så oplagt og rigtigt, at jeg endte med at søge stillingen som kirkegårdsleder for Brande Kirkegårde; jeg ville ikke lade denne enestående chance passere. Jeg fik stillingen. Efter 11½ gode og spændende år som parkforvalter i Herning Kommune, gik jeg fra et sted hvor jeg havde mange nære og velkendte kolleger og vante arbejdsgange, til noget helt nyt og udfordrende. Muligheden for at komme nærmere den daglige drift, som jeg i mange år havde arbejdet med, uden helt at være en del af, lokkede mig. Arbejdsfeltet ”kirkegård” skræmte ikke, da det i virkeligheden er let sammenligneligt med en park. Hvis man dissekerer den, består den af velkendte driftsmæssige elementer. Muligheden for at kunne arbejde i den by hvor jeg bor tiltalte mig. Pludselig at være en del af byens puls, et kendt ansigt som de fleste på et eller andet tidspunkt kommer til at møde og så det faktum, at jeg kan cykle til arbejde hvis jeg vil, betød også meget.



”Jeg har fået et mere meningsfyldt arbejde, med langt større mulighed for at gøre en positiv forskel for de mennesker som jeg møder.”



Brande kirke i forårsdragt.

Et meningsfyldt arbejde

Jeg har, efter nu 4 måneder i mit nye job, fundet ud af, at jeg har fået et mere meningsfyldt arbejde, med langt større mulighed for at gøre en positiv forskel for de mennesker som jeg møder. Jeg har tilmed fået større ansvar, mere frihed og et for mig helt nyt personaleansvar. Det fylder fortsat meget for mig, at finde systemer og rutiner i alt det nye, og mit hoved er træt når jeg går hjem. Men jeg kan lide mine dygtige og kompetente medarbejdere, mine nye hjælpsomme kolleger i Sognegården, samarbejdspartnerne

i de uventet humoristiske bedemænd, arbejdsopgaverne og de gode betydningsfulde samtaler med de pårørende eller efterladte, som jeg føler stor lyst til at hjælpe og feje problemer af vejen for. Og jeg kan mærke at jeg i Menighedsrådet og Kirkegårdsudvalget har fået arbejdsgivere, som brænder for kirkegårdene og er lydhør over for ideer om udvikling. Jeg glæder mig til at blive en del af det faglige fællesskab, som jeg fornemmer er stærkt kirkegårdsledere imellem, på trods af forskellene på kirkegårdene, geografisk såvel som størrelsesmæssigt. ■

KORT NYT

1

Bundesgartenschau 2021

Bundesgartenschau 2021 finder sted i Erfurt, der ligger midt i Tyskland. Det er en middelalderby, der ser tilbage på en lang tradition inden for havebrug og produktion af grønsager. Allerede i 1865 fandt den første internationale haveudstilling sted, med over 400 deltagende udstillere fra hele verden. Det er denne tradition, der bygges videre på, og udstillingen, der har åbent til den 10. oktober i år, indeholder mere end 30 forskellige pryd og temahaver.

I centrum for udstillingen står 'Reisen für Alle'. Den findes i 'Egapark', hvor der findes udstillingshaver med blomstrende planter, der følger årstiden.

I det nye ørken og urskovshus 'Danakil' føres de besøgende gennem plante og dyreverden fra de to klimazoner.

I duft- og følehaveerne er gæster indbudt til at føle, røre og dufte planterne. Deutsche Gartenbaumuseum viser udviklingen af gartneribrug frem til det moderne erhvervsgartneri.

Det andet udstillingsområde befinder sig i Petersberg. Området domineres af en af Europas største fæstninger, der stammer fra barokken og som er meget velbevaret. Her står den historiske havekunst, samt havetraditionen fra Erfurtområdet i centrum. Der kan læses mere om udstillingen på <https://www.buga2021.de>

2

DM i anlægsgartneri på Have & Landskab 2021

Danmarks mesterskabet for anlægsgartnererelever og brolæggelever vil blive afholdt på Have & Landskabs arealer til august - og dermed er det præcist 20 år siden at Danmarks mesterskabet sidst blev afholdt - netop på Have & Landskab i 2001.

Rent praktisk kommer brolæggeleverne til at dyste på udstillingsområdet Torvet, hvor 250 til 300 m² vil blive afsat, mens anlægsgartnerereleverne vil være at finde på udstillingsområdet Strøget på et større areal på 600 til 800 m².

Danmarks mesterskabet på Have & Landskab vil blive afviklet efter den samme skabelon, som man kender fra Skills, dog med den lille ændring at konkurrencen allerede sættes i gang om mandagen, hvor Have & Landskab først åbner om onsdagen. Dermed er der allerede noget at se på og træerne er plantet, når de første gæster ankommer.

Arrangørerne ser DM i anlægsgartneri som en mulighed for at vise hvad faget er og kan - og som et udstillingsvindue til de virksomheder, der endnu ikke har elever.

Kilde: Pressemeldelse fra HL21

www.vmloader.dk | 9744 1700 | 6161 6942

Vinderup Maskiner A/S

Kontakt en VM Loader forhandler i dit nærområde

Vinderup & Nykøbing | Vinderup Maskiner | 9744 1700 | 6161 6942
 Sønderborg | Sønderborg Skov - park & have | 7443 4050
 Varde | Varde Have og Skovmaskiner | 8615 6302
 Køge | Minitraktorgården Køge | 5599 3737
 Næstved | Minitraktorgården | 5572 5376
 Hornslet | Elite Service | 7521 0940

Besøg www.vmloader.dk og se det fulde produktprogram



1022LX (22hk)
PRIS
117.800,-

1026LX (26hk)
PRIS
144.800,-

Kubotamotor, 3 cyl. m/vandkøling, Hurtigskift
Redskabshydraulik i joystick og komplet lyspakke

Priserne er excl. moms

Oprydningsalg

Ekstra nedsat! - gælder så længe lager haves



John Deere Z345R

- Høj førerkomfort
- Klippepræcision
- Vender på en tallerken
- Fremragende konstruktion

NU KR. 25.595
ekskl. moms
prisen inkl. moms kr. 31.995



Stiga MPV 520

- Motor 2 cyl 16 hk b&s
- Klippebredde 112 cm med opsamling
- Frontmonteret

NU KR. 52.000
ekskl. moms
prisen inkl. moms kr. 65.000

STAMA

STAMA MULTI TRUCK EL 48V

Støjsvag og ideel til kirkegården



Leif på tlf. 20 54 69 66
lm@havdrup-maskinforretning.dk



Børge på tlf. 51 29 41 69
bg@havdrup-maskinforretning.dk

A/S HAVDRUP
MASKINFORRETNING

Salbjergvej 4 - 4622 Havdrup - Tlf. 46 18 55 44

Se mere på www.havdrup-maskinforretning.dk

Vi tager forbehold for eventuelle trykfejl

Én vase - mange låg!

Vild med vilje
Vild med natur

Gravvasens låg kan designes til alle typer af fællesområder - i glas, bronze, sten og keramik.



OBS
Ny dansk aluminiumsleverandør og nye priser pr. d. 15 juni

GRAVVASEN®

Kontakt os for et besøg eller en snak om mulighederne på 5210 2900 eller læs mere på www.gravvasen.dk

KALENDEREN

23. august 2021

Årsmøde i Foreningen for Kirkegårdskultur

Det fysiske årsmøde, med generalforsamling, foredrag og ekskursion, er pt. planlagt som 1-dags arrangement i Nyborg. Medlemmerne får tilsendt invitation. Man kan få mere information ved henvendelse til sekretariatet på Silkeborg Kirkegårdskontor på tlf. 8682 0244, eller på post@kirkegaardskultur.dk

25. – 27. august 2021

Have & Landskab

Den grønne fag-udstilling Have & Landskab afholdes på arealerne ved ZBC, Jernbjerggaard i Slagelse. Læs mere på www.haveoglandskab.dk

6. – 8. september 2021

Årsmøde for FDK og DKL samt 100 års jubilæumsfest for FDK

FDK's jubilæumsfest er flyttet fra januar 2021 til september 2021, hvor der også afholdes det 'normale' årsmøde i samarbejde med DKL. Årsmødet og jubilæumsfesten finder sted på Hotel H. C. Andersen i Odense.

6. – 8. oktober 2021

Lederkursus – Modul 3 - på Best Western Hotel i Svendborg

FDK afholder kurset 'Lederen som forhandler og konfliktløser' (modul 3). Se mere på FDK's hjemmeside www.danskekirkegaarde.dk. Tilmelding på mail: kursus@danskekirkegaarde.dk

2. – 5. november 2021

DKL afholder krematoriekursus

DKL afholder krematoriekursus på Danhostel i Svendborg. Kurset henvender sig både til nye i branchen og dem, der har været ansat i et krematorium i mange år. Der er fokus på de tekniske, etiske og menneskelige udfordringer, gennem praktisk og teoretisk undervisning. Se mere på www.dkl.dk. Tilmelding til admin@dkl.dk

10. marts 2022

Kirkegårdskonferencen 2022

Kirkegårdskonferencen afholdes i et samarbejde mellem IGN, FAKK, FDK og Landsforeningen af Menighedsråd. Programmet er endnu ikke fastlagt.

11. – 13. september 2022

Studietur i forbindelse med Nordisk Kongres

I forbindelse med Nordisk Kongres i Tampere (Tammerfors) arrangerer FDK en to dages studietur til kirkegårde og krematorium i Helsinki og omegn.

14. – 16. september 2022

Nordisk Kongres

I 2022 afholdes den Nordiske Kongres i Finlands tredje største by Tampere (Tammerfors). Kongressens tema er "Kirkegården som kulturarvsbærer og dens betydning for miljøet".



Professional rod- stød- og stubfræsning siden 1981

Hækfræsning

er et af vore mest efterspurgte fræseprodukter når man skånsomt og effektivt vil fjerne rødderne fra et vildvokset buskads eller en gammel hæk.




Hasselholm AB – Gamla Hemsjövägen 2 – SE-441 96 Alingsås
Tel. +46 (0)322-502 90 Fax +46 (0)322-551 80 -
www.hasselholm.se - info@hasselholm.se
Vort gratisnummer: 80 88 12 16

TRÆ- OG NATUR PLEJE

På Fyn & Øerne



TRÆFÆLDNING STUBFRÆSNING

med nænsom kørsel på græs

20 ÅRS ERFARING

RING 22 50 70 38
-og få et tilbud på opgaven

www.hmhanzen.dk

info@hmhanzen.dk | +45 22 50 70 38 | Sandagervej 6, 5854 Gislev



Foreningen af Danske Kirkegårdsledere

Formand:

Jens Zorn Thorsen, Vejle Kirker og Kirkegårde
E-mail: formand@danskekirkegaarde.dk
Tlf: 29 41 86 91

Sekretariat:

Foreningen af Danske Kirkegårdsledere
Springbakken 1, 9230 Svenstrup J.
E-mail: kontor@danskekirkegaarde.dk
Tlf: 60 53 59 00

Se mere på www.danskekirkegaarde.dk

Fremsendelse af annoncer og artikler

Annoncer (reproklart materiale) skal helst afleveres som PDF-filer, for at undgå fejl i forbindelse med annoncens opsætning i bladet.

Billeder, der skal ledsage artikler, skal helst ikke lægges ind tekstdokumentet, men sendes separat i den originale opløsning. Det giver en bedre billedkvalitet i det trykte blad.



Danske Krematoriernes Landsforening

Sekretariat:

Viborgvej 10
7500 Holstebro
Tlf. 40 13 02 23
E-mail: admin@dkl.dk

Formand / Formand for teknisk udvalg:
Tom Olsen, Fælleskrematoriet i Ringsted
Tlf. 26 86 02 01
E-mail: tomo@km.dk

Næstformand:

Erik Bach
Tlf. 61 77 98 85
E-mail: erik.bach.aarhus@gmail.com

Kursusudvalg:

Erik Bach
Tlf. 61 77 98 85
E-mail: erik.bach.aarhus@gmail.com

Tommy Christensen
Tlf. 20 41 61 86

E-mail: tcchristensen@outlook.dk

Se mere på www.dkl.dk

Tidsskriftet 'KIRKEGÅRDEN'

Udkommer 6 gange årligt i samarbejde mellem FDK – Foreningen af Danske Kirkegårdsledere og DKL – Danske Krematoriernes Landsforening

Oplag: 1.150 stk.

Abonnement

Pris: 345,- kr. pr. år
(465,- kr. pr. år for abonnenter udenfor Danmark)
Bestilling eller ændring af abonnement sendes til kontor@danskekirkegaarde.dk

Udgivelser og deadlines i 2021/2022

Nr. 4, august 2021	20. juli 2021
Nr. 5, oktober 2021	15. september 2021
Nr. 6, december 2021	15. november 2021
Nr. 1, februar 2022	15. januar 2022
Nr. 2, april 2022	20. marts 2022
Nr. 3, juni 2022	20. maj 2022

Bladet forventes at udkomme ca. en måned efter deadline.

Annoncepriser

1 side	kr. 3.700,-
1/2 side	kr. 2.700,-
1/4 side, stående	kr. 1.700,-
1/4 side, liggende	kr. 1.700,-
1/8 side	kr. 1.200,-
Visitkort	kr. 1.000,-
Ved 3 indrykninger pr. år gives 5 % rabat	
Ved 6 indrykninger pr. år gives 10 % rabat	
Priserne er eks. moms.	

Annoncesalg

Tommy Nilsson, Hvidovre Kirkegårde
Mail: tn@fkih.dk, tlf. 23 45 35 56

FRA REDAKTIONEN



Som man kan læse flere steder i dette blad, kan vi i år fejre FDK's 100-års fødselsdag. Det vil ikke komme til at foregå i ubemærkethed, men tværtimod eskalere og udvikle sig intenst hen over resten af året. FDK er fundament og ryggrad for kirkegårdslederne i Danmark, en forholdsvist lille men markant skare, som nyder godt af dette samarbejde, både fagforeningsmæssigt, men også med FDK som fælles talerør, meningsdanner og forhandler i forhold til ministerium, stifter og provstier, det enkelte menighedsråd og kirkegårdens brugere.

Vi er en lille branche, hvilket dog ikke gør vores betydning for samfundet mindre og i "Foreningen af Danske Kirkegårdsledere" samles vi til en særdeles stærk enhed, der i samarbejde med landsbygraverne, værner om og udvikler den danske kirkegårdskultur, som jo har særdeles stolte traditioner. Redaktionen ønsker FDK et stort tillykke med fødselsdagen og vi vil i de resterende numre i 2021 bestræbe os på at fange og fastholde den gode stemning, som selvkært vil opstå i denne forbindelse.

God sommer - "Med dejlig chokolade og kager til..."

Fornyelse med respekt for tradition siden 1982



- Se flere produkter på www.jessing.eu

